

Jaunākās tendences apstrādes rūpniecībā – vai ir pamats bažām?

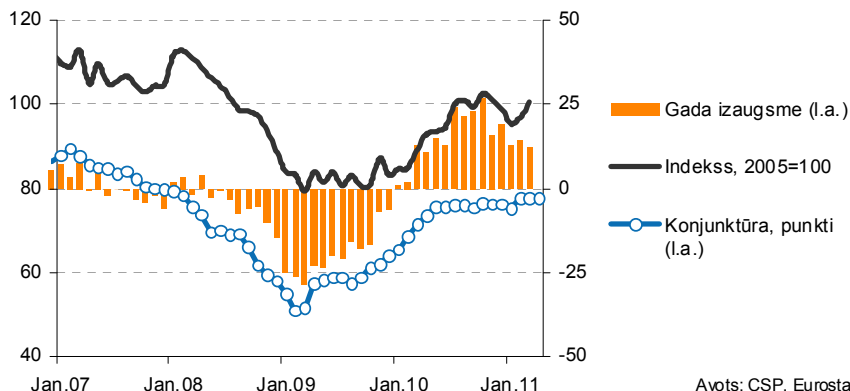
- Pēc straujas izaugsmes 2010.gada sākumā, gada otrajā pusē apstrādes rūpniecības ražošanas apjomu kāpums strauji sabremzējās un gada beigās izlaide pat saruka. Citās Baltijas jūras reģiona valstīs apstrādes rūpniecības attīstība bija veiksmīgāka. Vai ir pamats bažām?
- Apstrādes rūpniecības izaugsmes tempu palēnināšanās daļēji skaidrojama ar piebremzēšanos kokrūpniecībā, kuras izaugsmi bremsē izejvielu un ražošanas jaudu ierobežojumi. Brīvu jaudu trūkums vērojams arī citās nozarēs, jo līdz šim investīcijas ražošanā bijušas vājas. Uzņēmumiem pakāpeniski mazinot parādu slogu un sakārtojot savas finanses, kā arī ārējā pieprasījuma attīstībai saglabājoties labvēlīgai, investīciju aktivitāte pieaugs. Līdz ar to turpināsies arī apstrādes rūpniecības un eksporta kāpums, lai gan izaugsmes tempi būs lēnāki nekā 2010.gadā.
- Neraugoties uz daudzajiem investīciju un uzņēmējdarbības vidē veiktajiem uzlabojumiem, ekonomikas politikā vēl joprojām ir daudz iespēju kā veicināt investīciju aktivitāti un apstrādes rūpniecības attīstību, tādējādi balstot eksporta virzītu ekonomikas izaugsmi.

Vai atslābums apstrādes rūpniecības izaugsmē ir īslaicīgs?

Pēc straujas atgūšanās pērnā gada sākumā, gada otrajā pusē apstrādes rūpniecības ražošanas apjomu pieauguma tempi palēninājās un ap gada miju trīs mēnešus pēc kārtas izlaide pat saruka. Kopš 2010.gada maija nav būtiski uzlabojušies konjunktūras jeb ražotāju noskaņojuma indeksi. 2011.gada februārī un martā atkal bija vērojams pieaugums apstrādes rūpniecībā, izlaidei atgriežoties 2010.gada otrās puses vidējā līmenī, tomēr tā vēl nespēja pilnībā atgūt iepriekšējo trīs mēnešu laikā zaudēto. Līdz šim pirmskrīzes izlaides apjomus sasniegt vēl nav izdevies.

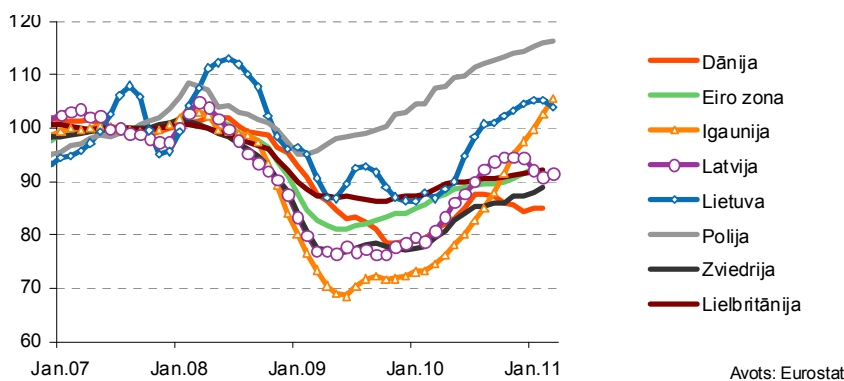
Izlaides apjomu kritums, ražotāju noskaņojums ilgstoši bez būtiska un noturīga uzlabojuma

Apstrādes rūpniecības izlaide

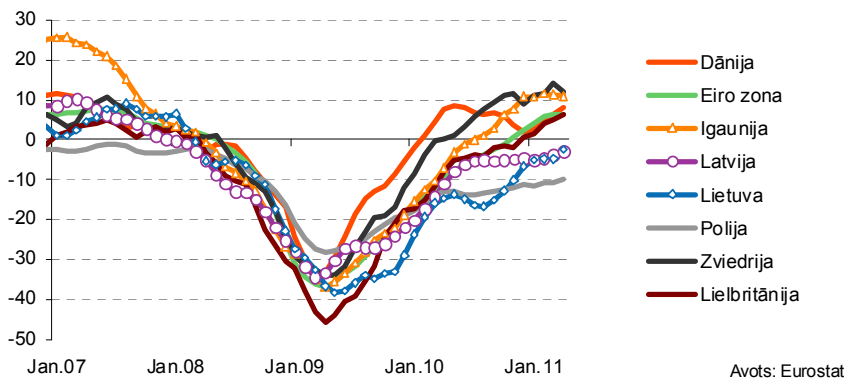


Tajā pašā laikā citās Baltijas jūras reģiona valstīs apstrādes rūpniecības izlaides un konjunktūras indeksu dinamika ir bijusi krietni labāka¹.

Apstrādes rūpniecības izlaide, 2007=100 (s.i., 3 mēn. vidējais)



Ražotāju konjunktūra, punkti (s.i., 3 mēn. vidējais)



Apstrādes rūpniecības izaugsmes palēnināšanās Latvijā bija gaidīta (skatīt Swedbank Latvijas ekonomikas mēneša apskata 2010.gada jūlija izdevumu). Tomēr apbēdina, ka konjunktūras un izlaides indeksu ziņā Latvija tik redzami atpaliek no galvenajiem tirdzniecības partneriem un konkurentiem. Tā kā apstrādes rūpniecība ir galvenais eksportējošais sektors, šāda dinamika var apdraudēt arī turpmāko eksporta apjomu pieaugumu. Vai izaugsmes atslābums apstrādes rūpniecībā ir īslaicīgs, kādi ir tā cēloņi, ko vajadzētu darīt, lai paātrinātu sektora izaugsmi?

Kaimiņvalstīs apstrādes rūpniecības attīstība veiksmīgāka kā Latvijā

¹ Jāatzīmē, ka izmaiņas rūpniecības produkcijas izlaidē ne vienmēr cieši seko konjunktūras indeksu izmaiņām. Piemēram, Polijā produkcijas izlaide augusi straujāk nekā konjunktūra, kamēr Lielbritānijā – gluži pretēji.

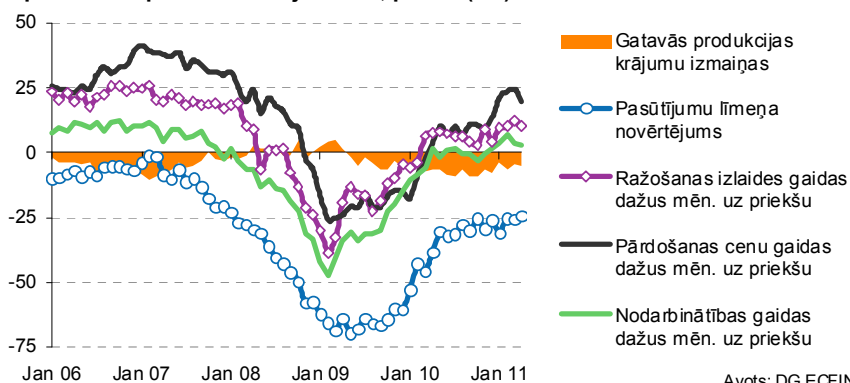
Kādi ir konjunktūras indeksu stagnācijas iemesli?

Apstrādes rūpniecības kopējā konjunktūra nav būtiski uzlabojusies, jo labu laiku turpat nemainīgs ir bijis gan pasūtījumu līmeņa novērtējums, gan ražošanas izlaides gaidas. Pāris pēdējos mēnešos, šķiet, nedaudz uzlabojušās izlaides gaidas, tomēr pasūtījumu novērtējums nav audzis, un līdz ar to uzlabojums kopējā konjunktūras indeksā (skatīt iepriekš) tikpat kā nav pamanāms. Jāatzīmē, ka izlaides gaidas ir pozitīvas, un tas norāda uz izlaides pieaugumu nākotnē, taču pašu pieauguma tempu paātrināšanos ražotāji tomēr neprognozē.

Apstrādes rūpniecības kopējie konjunktūras indeksi stagnē...

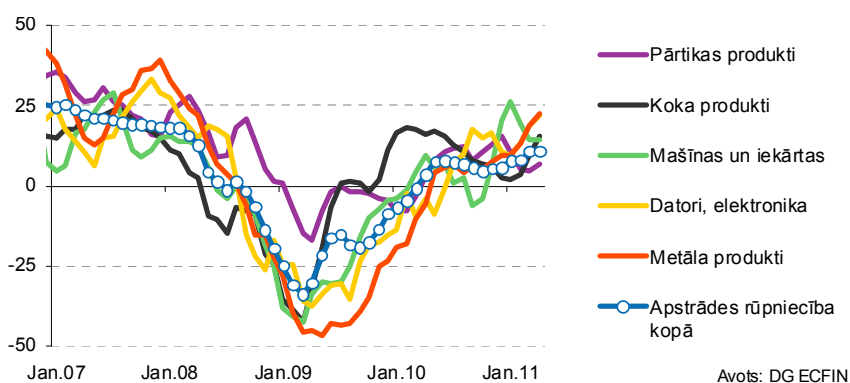
Arī nodarbinātības prognozes ir nedaudz uzlabojušās, t.i. to uzņēmumu skaits, kas plāno pieņemt darbā jaunus darbiniekus, ir lielāks nekā to skaits, kas grasās darbiniekus atlaist. Pārdošanas cenu gaidas augušas – lielā mērā dēļ izejvielu cenu kāpuma pasaulē pērn gada otrajā pusē.

Apstrādes rūpniecības konjunktūra, punkti (s.i.)



Tomēr situācija nav viendabīga un atšķiras nozaru griezumā. Piemēram, lai prognozētu nozares ražošanas apjomus, par apsteidzošu indikatoru var izmantot ražošanas izlaides gaidas (šeit gan jāņem vērā šī indikatora samērā augsto svārstību amplitūdu).

Ražošanas izlaides gaidas turpmākiem mēnešiem, punkti (s.i., 3 mēn. vidējais)



Pērn krasu izlaides pieauguma tempu palēnināšanos gaidīja kokrūpniecībā un, lai gan šī gada sākumā bija vērojams zināms atsitiens, tas, visticamāk, ir vienreizējs un turpmākie izlaides pieauguma tempi turpinās samazināties. Uz to norāda arī aprīļa dati, kur ražotāju izlaides gaidas atkal pazeminājās (plašāku analīzi skatīt tālāk tekstā). Kokrūpniecība būtiski ietekmē kopējos rādītājus, jo tā veido turpat ceturto daļu apstrādes rūpniecības kopējā izlaides apjoma. Izlaides gaidas pārtikas ražošanā saglabājas stabilas jau aptuveni gadu. Tajā pašā laikā

...kamēr atsevišķās nozarēs situācija ir krietni daudzsološāka.

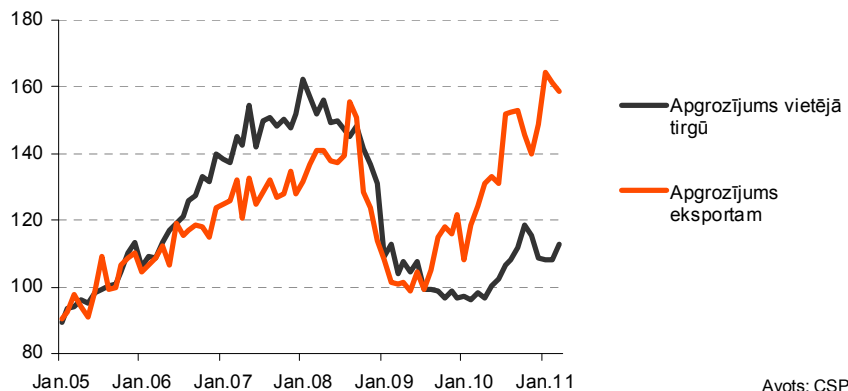
metālapstrādē un mašīnbūvē² izlaides arvien turpina pieaugt (galvenokārt eksporta pasūtījumu dēļ).

Vai pieprasījums pieaug?

Pēdējos divos gados apstrādes rūpniecības pieaugumu virzīja eksporta tirgu atgūšanās – eksporta īpatsvars apstrādes rūpniecības apgrozījumā ir palielinājies no 51% 2008.gadā līdz 64% 2011.gada 1.ceturksnī.

Eksportētās produkcijas īpatsvars palielinājies ...

Apstrādes rūpniecības apgrozījums, 2005=100 (s.i.)



Avots: CSP

Pakāpeniski sāk atgūties arī iekšzemes pieprasījums, veicinot vietējam patēriņam domātās produkcijas ražošanu. Tiesa, iekšzemes pieprasījuma kāpums ir daudz lēnāks nekā eksporta kāpums, un tuvākajā laikā strauja tā tempu paātrināšanās netiek gaidīta.

Ārējie apstākļi nākamajos gados saglabāsies labvēlīgi, jo mūsu galveno tirdzniecības partneru izaugsme tiek prognozēta samērā strauja (būtiski virs vidējās izaugsmes Eiropā). Turklāt cenu kāpums pasaulē, lai gan ceļ arī izejvielu cenas, palielina Latvijas eksporta uzņēmumu apgrozījumu un atvieglo pasīvu un aktīvu sabalansēšanas procesu.

... un ārējie apstākļi joprojām ir labvēlīgi.

Ekonomikas izaugsme galvenajās tirdzniecības partnervalstīs, %

	2010	2011p	2012p	Eksports uz šo valsti, % no kopējā eksporta (2010)
Lietuva	1.3	4.2	4.7	16.3
Igaunija	3.1	4.5	4.5	13.2
Vācija	3.6	2.4	1.9	8.7
Krievija	4.0	4.6	4.5	10.7
Zviedrija	5.3	4.0	2.6	6.3
Polija	3.8	3.9*	4.2*	5.0
Dānija	2.1	1.9*	1.8*	3.9
Lielbritānija	1.4	1.5	2.0	3.6
Eiro zona	1.7	1.5	1.5	21.5**

* Eurostat prognozes

** Izņemot Igauniju

Avots: CSP, Eurostat, Swedbank prognozes (2011.g. aprīlis)

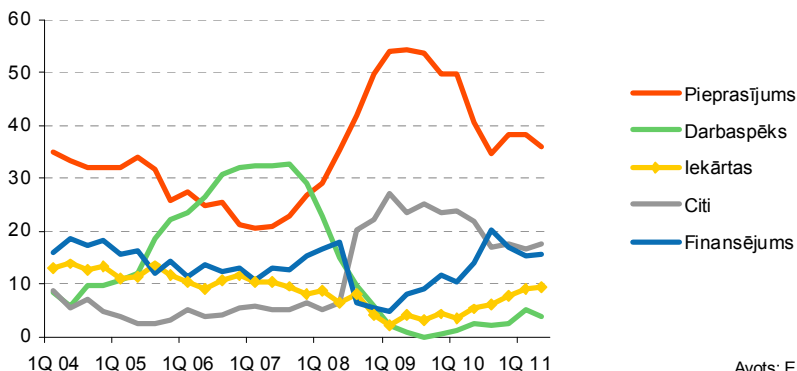
² Metāli, gatavie metālizstrādājumi, datori, elektroniskās un optiskās iekārtas, elektriskās iekārtas, citi mehānismi un darba mašīnas, automobiļi, piekabes un puspiekabes, citi transportlīdzekļi.

Kas ierobežo ražošanas apjomu pieaugumu?

Uzņēmumi arvien asāk izjūt brīvu jaudu trūkumu, aug ražošanas iekārtu un darbaspēka trūkuma nozīme. Samazinās tādu ražošanas izaugsmi bremsējošu faktoru ietekme kā nepietiekams pieprasījums un nepieejams finansējums.

Iekārtu un darbaspēka trūkuma ietekme palielinās

Ierobežojoši faktori apstrādes rūpniecībā, % (s.i.)

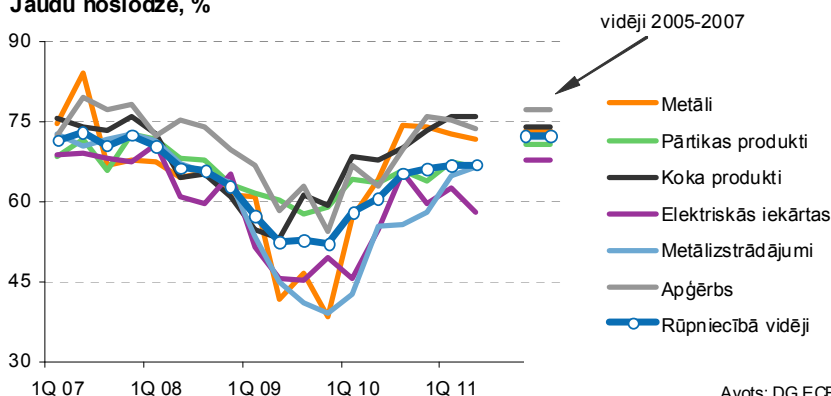


Avots: Eurostat

Protams, situācija dažādās nozarēs ir atšķirīga un atkarīga no mērķa tirgus – ārējais vai vietējais. Ja vidējā jaudu noslodze visā apstrādes rūpniecībā tuvojas pirmskrīzes līmenim, tādās galvenokārt uz eksportu vērstās nozarēs kā kokapstrāde, apģērba ražošanā, metālapstrādē tā ir jau sasniegusi vai pat pārsniegusi pārkaršanas laika jeb 2005-2007.gada vidējo līmeni. Tas uzskatāmi norāda uz jaunu investīciju nepieciešamību.

Jaudu noslodze dažās nozarēs jau pārsniegusi pirmskrīzes līmeni

Jaudu noslodze, %

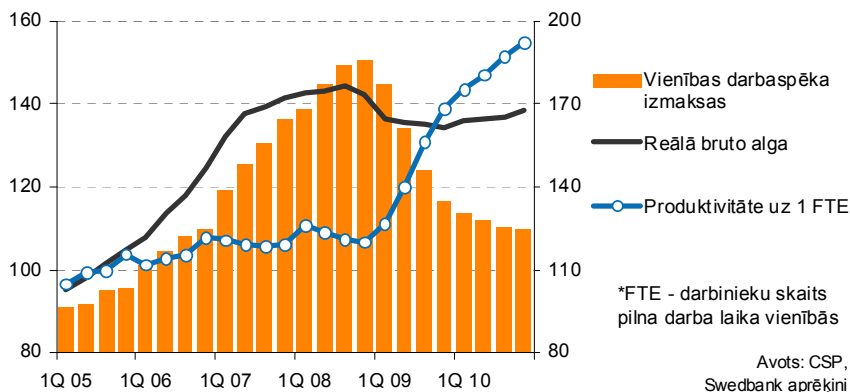


Avots: DG ECFIN

Likumsakarīgi, tieši apstrādes rūpniecībā pēdējos pāris gados bija vērojama visstraujākā konkurētspējas uzlabošanās. Pieņemot, ka 2005.gadā (t.i. pirms pārkaršanas darba tirgū) situācija bija aptuveni līdzsvarota, turpmākajos gados pārkaršanas dēļ izveidojusies plaisa starp algām un produktivitāti izzuda jau 2009.gada nogalē. Turklāt ražīgums (rēķinot pilna darba laika vienībās) arī pērn turpināja augt straujāk nekā reālā alga, arvien samazinot darbaspēka vienības izmaksas. Rezultātā Latvijas ražotāji ir spējuši atjaunot konkurētspēju un izmantot ārējā pieprasījuma kāpumu, lai palielinātu izlaides apjomus.

Strauji uzlabojusies apstrādes rūpniecības konkurētspēja

Konkurētspējas rādītāji apstrādes rūpniecībā, 2005=100 (s.i.)

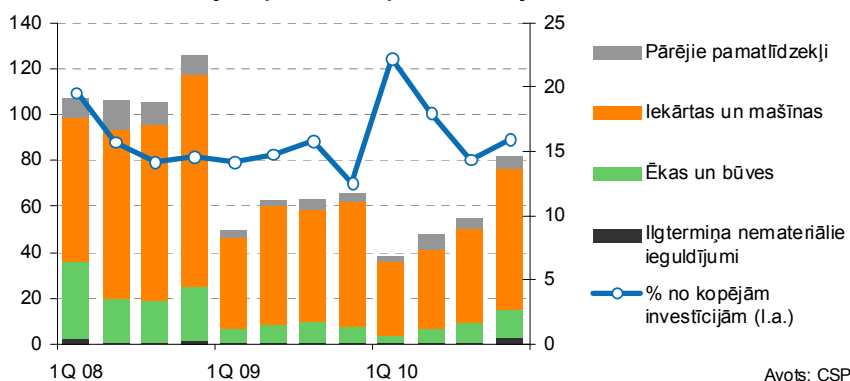


Kāpēc līdzšinējā investīciju aktivitāte bijusi tik vāja?

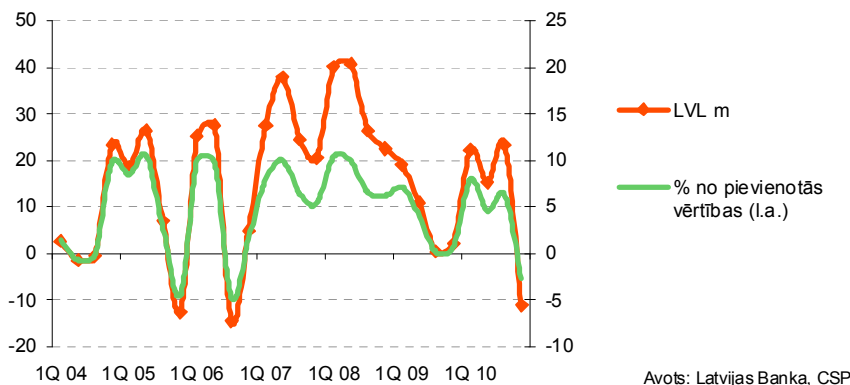
Swedbank Latvijas ekonomikas mēneša apskata 2010.gada jūlija izdevumā mēs jau norādījām uz nepieciešamību pēc jaunām investīcijām ražošanas līdzekļos, lai saglabātu toreiz ļoti straujos apstrādes rūpniecības izaugsmes tempus. Tomēr, neraugoties uz to, ka nefinanšu investīciju zemākais punkts tika sasniegts pērn gada vidū, atgūšanās investīciju aktivitātē līdz šim bijusi visai vāja. Nedaudz optimistiskāka aina paveras saistībā ar ārvalstu tiešajām investīcijām (ĀTI).

Līdz šim vāja investīciju aktivitāte

Nefinanšu investīcijas apstrādes rūpniecībā, milj. latu



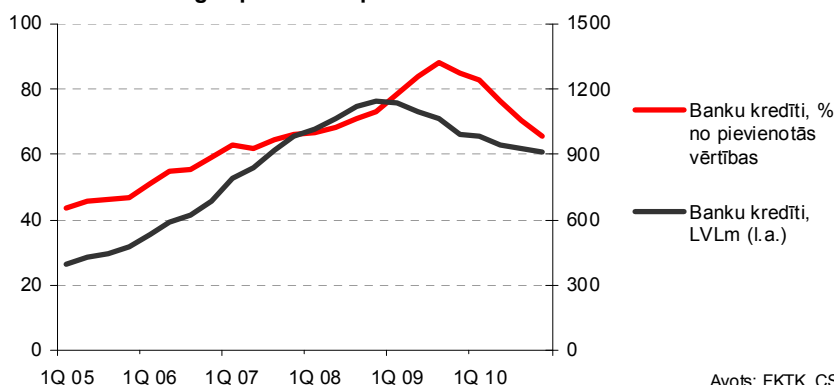
ĀTI ieplūde apstrādes rūpniecībā



Uzņēmumu naudas plūsmas ir uzlabojušās un augušas arī peļņas maržas, īpaši apstrādes rūpniecībā, kur tās vidēji ir augstākas nekā tautsaimniecībā kopumā un ir sasniegušas jau 2006-2007.gada līmeni³. Tomēr situācija dažādās nozarēs ir atšķirīga. Piemēram, iepriekšējais gads īpaši labs bija kokapstrādes uzņēmumiem (lai gan pašlaik to peļņas maržas samazinās augošo izejvielu cenu dēļ), kamēr metālapstrādes un mašīnbūves uzņēmumu rentabilitāte vidēji joprojām ir zem pirmskrīzes līmeņa. Tajā pašā laikā uzņēmumi līdz ar apgrozījuma palielināšanu aktīvāk sāk sakārtot bilances (daudzi arvien ir parādu restrukturizēšanas procesā) pirms uzņemt jaunas saistības.

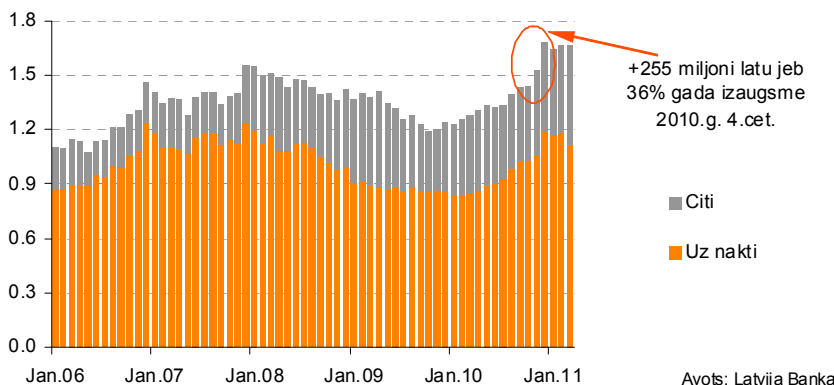
Uzlabojusies uzņēmumu naudas plūsma un rentabilitāte, taču parādsaistību samazināšanas process turpinās

Parādsaistību slogs apstrādes rūpniecībā



Līdz ar to uzņēmumu peļņa līdz šim bieži izmantota, lai atmaksātu parādus un uzkrātu līdzekļus, nevis investētu jaudās. Investīciju aktivitāti kavē arī neskaidrība attiecībā uz turpmākajām norisēm pasaulē, kā arī par fiskālo politiku pirms un pēc Saeimas vēlēšanām pērnā gada rudenī. Jāņem vērā, ka pagājušajā gada beigās investīcijas un noguldījumus var būt ietekmējuši arī sezonālie faktori, piemēram, aukstā un ilgā ziema.

Rezidentu nefinanšu institūciju depozīti, miljardu latu



Vai investīciju aktivitāte pieaugs?

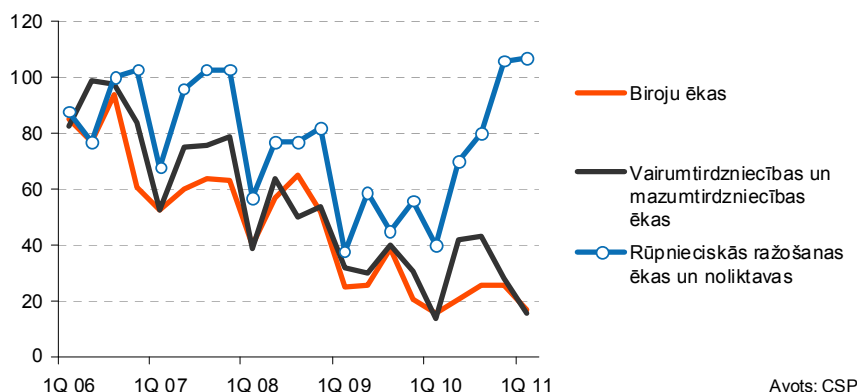
Gaidāms, ka investīcijas apstrādes rūpniecībā pieaugs. Uzņēmumiem jāpalielina jaudas, lai varētu kāpināt ražošanas apjomus. Tas nozīmē investīcijas ražošanas līdzekļos. Paredzamas investīcijas, lai samazinātu darbietilpību un energoietilpību, piemēram, energotarifu kāpums liek uzņēmumiem investēt energoefektivitātes paaugstināšanā. Pagājušajā gadā ievērojami audzis izsniegto būvatļauju skaits jaunu ražošanas ēku un noliktavu celtniecībai, tajā pat laikā pārējām būvēm (gan dzīvojamām,

Investīcijas ražošanas līdzekļos palielināsies

³ Latvijas Banka (2011), <http://www.makroekonomika.lv/dazu-nozaru-pelnitspeja-atgriezas-straujas-izaugsmes-gadu-limeni>.

gan nedzīvojamām) izsniegto būvatļauju skaits pēc milzīgā kritiena, šķiet, ir vien stabilizējies.

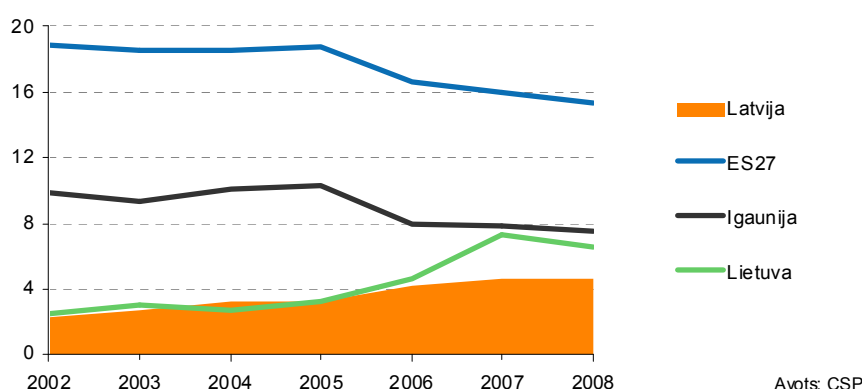
Izsniegto būvatļauju skaits



Svarīgi investēt jaunu produktu izstrādē (t.i. dažādot preču grozu), kā arī darbinieku izglītībā un apmācībā. Ņemot vērā Latvijas ražotāju salīdzinoši vienkāršo produkcijas klāstu,⁴ joprojām ir plašas iespējas pārorientēties uz augstākas pievienotās vērtības produktiem. „Gudrāku” preču ražošana samazinātu atkarību no izejvielu cenu svārstībām un (pašlaik!) lētā darbaspēka, un nodrošinātu lielāku apgrozījumu. Pircējiem iespējams piedāvāt arī papildu pakalpojumus līdztekus precēm, tādējādi stiprinot viņu lojalitāti.

Svarīga ir augstākas pievienotās vērtības produktu ražošana

Augsto tehnoloģiju eksporta īpatsvars kopējā eksportā, %

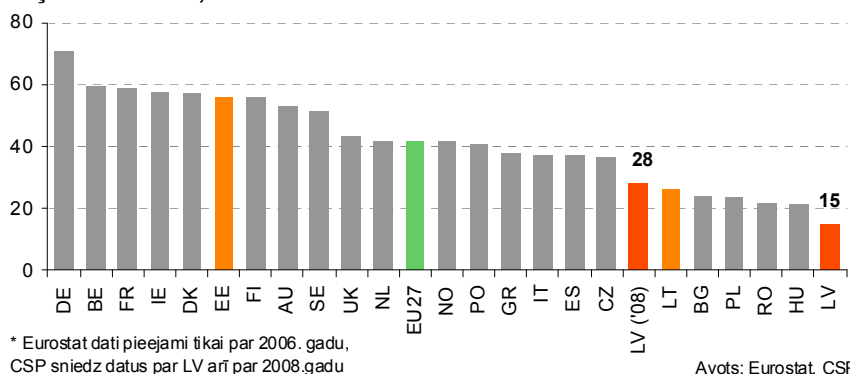


Šobrīd Latvija atpaliek no Lietuvas un Igaunijas gan eksporta sarežģītības, gan inovāciju un jaunu produktu izpētes un izstrādes ziņā. Vāja ir sadarbība starp uzņēmumiem un pētnieciskajiem institūtiem, līdz ar to arī neliels iegūto patentu skaits. Pētnieciskie projekti un saņemtie granti galvenokārt atspoguļo zinātnieku intereses, kas ļoti reti atbilst uzņēmēju pieprasījumam. Tajā pašā laikā lielākā daļa uzņēmumu nav tik lieli, lai tiem būtu pietiekami resursi savu pētniecības centru izveidei un uzturēšanai. Lai apstrādes rūpniecība spētu kāpties augšup pa pievienotās vērtības trepēm, nepieciešamas investīcijas produktu izpētē un izstrādē, kas grūti iedomājams bez inovāciju sistēmas maiņas.

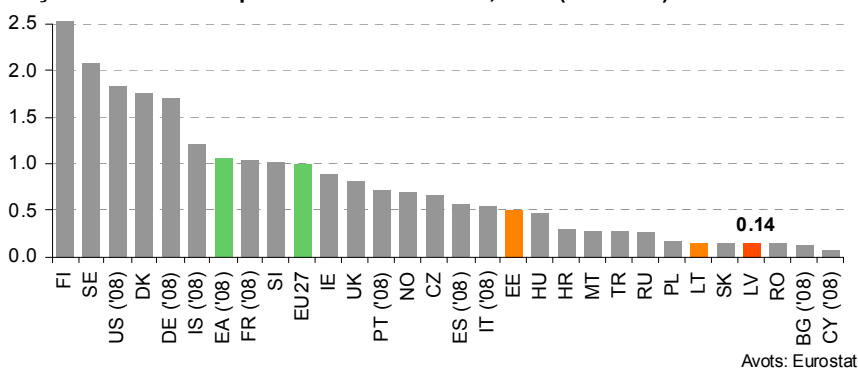
Nepieciešamas investīcijas jaunu produktu izpētē un izstrādē

⁴ Skatīt K. Beņkovskis, R. Rimgailaite (2010) „Jauno ES valstu eksporta kvalitāte un daudzveidība: ļoti detalizētu datu sniegtā informācija”, Latvijas Bankas pētījums 2/2010. Arī K. Vītola, G. Dāvidsons (2008) „Eksporta strukturālā transformācija preču telpas modelī”, Latvijas Bankas pētījums 4/2008.

Inovāciju jomā aktīvie uzņēmumi procentos no kopējā uzņēmumu skaita, 2006*



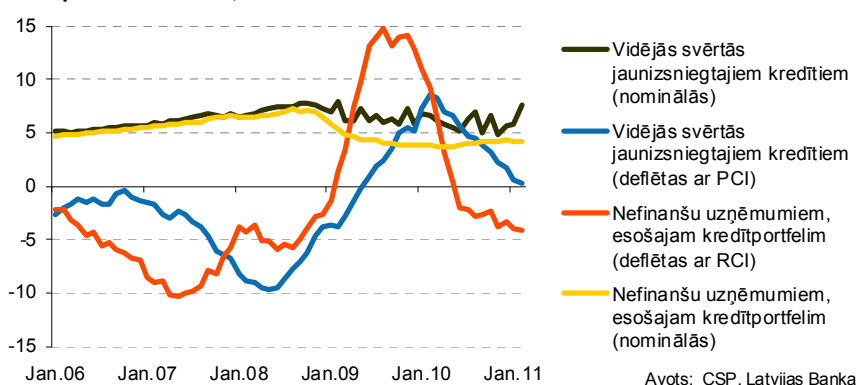
Uzņēmumu izdevumi pētniecībai un attīstībai, 2009 (% no IKP)



Finansējums investīcijām kļūst pieejamāks. Par to liecina uzņēmēju noskaņojuma aptaujas (skatīt iepriekš), kā arī reālās procentu likmes, kas ir tuvu nullei vai pat negatīvas⁵ (lai gan līdz ar EURIBOR kāpumu tās pieaugs). Bankas ir aktivizējušas savu kredītēšanas darbību, galvenokārt tieši eksportam. Bet līdz ar Latvijas valsts kredītreitinga jau būtiskāku paaugstināšanu gaidāma arī lielāka ārvalstu investoru aktivitāte.

Pakāpeniski uzlabojas finansējuma pieejamība

EUR procentu likmes, %

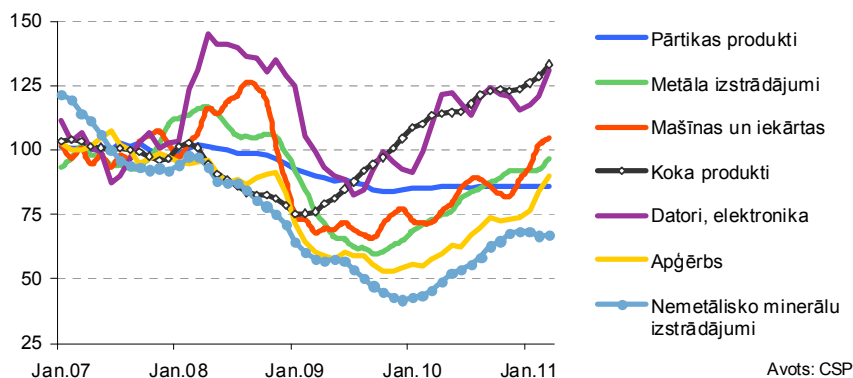


⁵ Procentu likmes dalījumā pa mājsaimniecībām un uzņēmumiem jaunizsniegtajiem kredītiem nav pieejamas. Zināmas tikai vidējās svērtās likmes, tāpēc reālo likmju aprēķināšanai tās deflētas ar patēriņa cenu indeksu (PCI). Procentu likmes visam esošajam kredītportfelim (t.i., gan jaunizsniegtajiem, gan jau iepriekš izsniegtajiem kredītiem) ir pieejamas atsevišķi arī nefinanšu institūcijām, tomēr tās nav dalījumā pa nozarēm – kā deflators tām izmantots ražotāju cenu indekss (RCI), kas varētu labāk atspoguļot uzņēmumu izmaksas nekā PCI. Bet arī ar PCI deflētas nefinanšu uzņēmumiem izsniegto kredītu procentu likmes 2011. gada sākumā joprojām bija tuvu nullei.

Vai izmaiņas rūpniecības nozaru struktūrā veicinās izaugsmi?

Pērn gada otrajā pusē spēji kritās kokrūpniecības izlaides kāpuma tempi. Tā kā kokrūpniecība ir otra lielākā apstrādes rūpniecības nozare, kāpums pārējās nozarēs šo kritumu nespēja kompensēt. Tas izskaidroja kopējas apstrādes rūpniecības izlaides dinamiku (skatīt iepriekš tekstā). Šī gada 1.ceturksnī kokrūpniecībā bija vērojams zināms atsitiens, kas, mūsaprāt, ir īslaicīgi, nevis noturīga atgriešanās pie iepriekš straujās pieauguma tendences.

Apstrādes rūpniecības izlaide, 2007=100 (s.i., 3 mēn. vidējais)



Avots: CSP

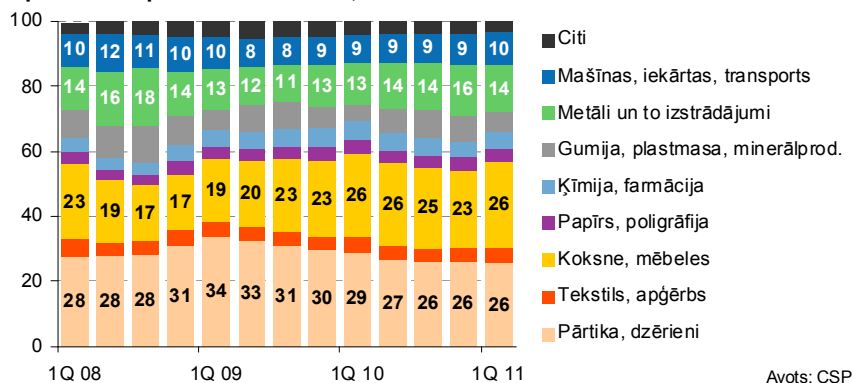
Kokrūpniecības attīstības tempu kritums bija gaidīts. Šīs nozares attīstību bremzē ne tikai ražošanas jaudu trūkums, bet arī ierobežotie izejvielu resursi, jo mežizstrādes apjomu pieaugums nav gaidāms. Valsts mežu apsaimniekotājs VAS „Latvijas Meži”, kas pēdējo divu gadu laikā tirgū piegādāja aptuveni 70% no visiem koksnes resursiem, 2011-2014. gadā plāno samazināt ciršanas apjomus par aptuveni trešdaļu. Augot cenām, aktīvāki kļūst privāto mežu īpašnieki, kuri varētu kompensēt valsts sektora piegāžu kritumu; bet precīzus apjomus ir grūti prognozēt. Ja Krievija 2012.gadā iestāsies Pasaules tirdzniecības organizācijā, kā tas šobrīd tiek plānots, samazināsies Krievijas kokmateriālu eksporta nodevas, kas varētu uzlabot resursu pieejamību Latvijas ražotājiem. Tomēr importēto kokmateriālu apjomi, visticamāk, joprojām būs nelieli. Galvenais virziens sekmīgai kokrūpniecības attīstībai ir jaunu produktu izstrāde kāpinot to pievienoto vērtību.

Kā gaidīts, no kokrūpniekiem izaugsmes stafeti pakāpeniski pārņem metālapstrāde un mašīnbūve. Šo vairāku nozaru uzņēmumi kopā veido aptuveni ceturto daļu visa apstrādes rūpniecības apgrozījuma, lai gan daudzi no tiem ir visai nelieli un (piemēram, transporta nozarē) atkarīgi vien no dažu klientu lieliem pasūtījumiem. Šo nozaru attīstība ir svārstīgāka nekā, piemēram, salīdzinoši homogēnā kokrūpniecība, taču, no otras puses, lielāka uzņēmumu daudzveidība tos labāk pasargā no ārējiem šokiem (īpaši, ņemot vērā, ka krīzi ir pārdzīvojuši tieši spēcīgākie uzņēmumi). Šīs nozares tuvākajos gados kāpinās to īpatsvaru apstrādes rūpniecības struktūrā un arvien vairāk virzīs visas ekonomikas izaugsmi. Pašlaik tajās ir mazāk ražošanas jaudu problēmu, lai gan uzņēmumi arvien izteiktāk sāk izjust kvalificēta darbaspēka trūkumu.

Kokrūpniecības izaugsmes tempi palēninājušies...

... stafeti pārņem metālapstrāde un mašīnbūve

Apstrādes rūpniecības struktūra, %

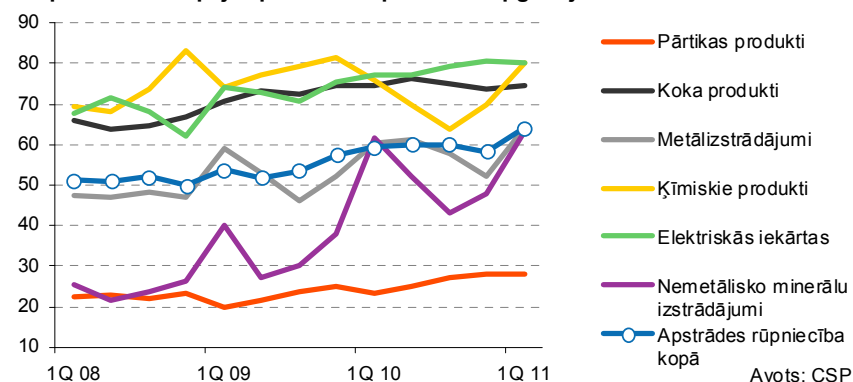


Avots: CSP

Pārtikas rūpniecība, kas ir lielākā apstrādes rūpniecības nozare Latvijā, pagājušajā gadā stagnēja dēļ vājā iekšzemes pieprasījuma, lai gan tās eksporta apjomi nedaudz palielinājās kāpinot eksporta īpatsvaru apgrozījumā. Mūsuprāt, nākamajos gados iekšzemes pieprasījums pamazām atjaunosies un veicinās pārtikas rūpniecības pieaugumu; tomēr tās joprojām būs vārgs. Augošās pārtikas cenas kavēs patēriņa kāpumu Latvijā.

Pārtikas rūpniecības izaugsme joprojām būs trausla

Eksports % no kopēja apstrādes rūpniecības apgrozījuma



Avots: CSP

Viena no iespējām spēcīgāk rādīt rūpniecības izaugsmi un kāpināt pievienoto vērtību, ir attīstīt klasterus, proti, dažādu nozaru vai vienas nozares dažādu sektoru vertikāla un horizontāla integrācija. Piemēram, atjaunojamās enerģētikas un kokrūpniecības integrācija tajā pašā laikā nostiprinot un izveidojot sadarbību gan Latvijas reģionu starpā, gan ar citām Baltijas jūras reģiona valstīm.

Izaugsme iespējama, izveidojot un paplašinot klasterus

Apstrādes rūpniecības izaugsme turpināsies gan augot eksportam, gan pakāpeniski atgūstoties iekšzemes pieprasījumam. Investīciju aktivitāte ražošanas jaudās kļūs plašāka. Tomēr kopējie apstrādes rūpniecības izlaides izaugsmes tempi palēnināsies. Mēs prognozējam, ka rūpniecības izaugsmes tempi šogad salīdzinājumā ar 2010.gada straujo kāpumu (15.3%) samazināsies turpat uz pusi, jo palēninās pasaules ekonomikas izaugsmes tempi, kamēr investīcijas Latvijas ražošanas jaudās un produktu izstrādē vēl pilnībā nedod atdevi vai vēl tikai tiks veiktas.

Salīdzinot ar pērnā gadu, apstrādes rūpniecības izaugsmes tempi šogad saruks uz pusi

Kā pašreizējā situācija ietekmē eksportu un IKP?

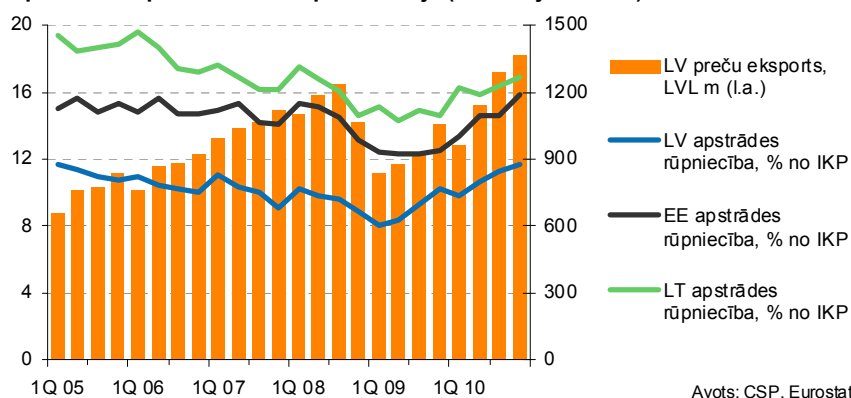
Pamazām mainās ekonomikas struktūra – pieaug apstrādes rūpniecības un eksporta īpatsvars IKP. Preču eksports, kas veido vairāk nekā 70% no kopējā eksporta, vērtības ziņā pārsniedz pirmskrīzes līmeni, pakāpjoties līdz rekordaugstiem līmeņiem. Ekonomika kļūst sabalansētāka. Tomēr

Ekonomikas struktūra pakāpeniski kļūst sabalansētāka

tas ir tikai pats sākums un ilgtspējīgas struktūras izveidošana vēl prasīs daudzus gadus.

Ņemot vērā, ka Latvijas eksporta bāze ir mazāka nekā Igaunijai un Lietuvai, Latvijas rūpniecības un eksporta kāpumam jābūt straujākam, lai nodrošinātu tādu pašus IKP pieauguma tempus kā kaimiņvalstīs. Līdz šim tā nav bijis, un tas ir viens no galvenajiem iemesliem, kāpēc ekonomikas atveseļošanās kaimiņvalstīs notiek straujāk.

Apstrādes rūpniecība un eksports Baltijā (faktiskajās cenās)

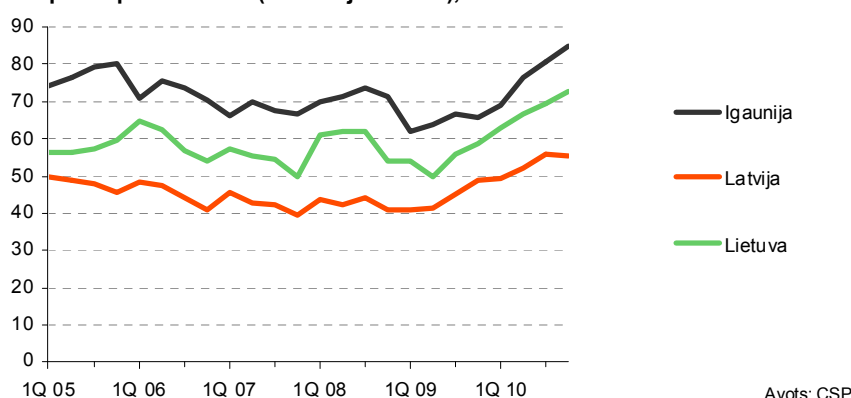


Avots: CSP, Eurostat

Dēļ mazākas rūpniecības bāzes Latvijas uzņēmumiem ir grūtāk sasniegt mēroga priekšrocības, proti, zemākas vidējas izmaksas dēļ lielākiem ražošanas apjomiem. Uzņēmumi jau ir daudz darījuši, lai uzlabotu savu konkurētspēju, paaugstinātu ražošanas efektivitāti un rastu jaunus tirgus, turklāt šie mēģinājumi ir bijuši ļoti veiksmīgi. Tomēr bez jaunu tirgus spēlētāju piesaistes ātri un būtiski palielināt kopējos ražošanas apjomus būs ļoti grūti. Pozitīvs piemērs šajā ziņā ir Igaunija, kur rūpnīcu pagājušā gada rudenī atvēra Ericsson⁶. Tā rezultātā strauji palielinājās elektronikas preču izlaide un eksports, balstot arī IKP izaugsmi.

Lai paātrinātu apstrādes rūpniecības izaugsmi, nepieciešamas investīcijas jaunos un lielos uzņēmumos

Eksporta īpatsvars IKP (faktiskajās cenās), %



Avots: CSP

Kā paātrināt izaugsmi?

Neseno apstrādes rūpniecības izaugsmes tempu sabremzēšanos var izskaidrot divi galvenie faktori. Pirmkārt, izaugsmes tempu palēnināšanās ražošanas jaudu un izejvielu ierobežotajā kokrūpniecībā, kas bija pirmais un spēcīgākais izaugsmes virzītājs, Latvijas ekonomikai sākot atgūties no recesijas. Turpmāk noturīga un strauja šīs nozares izaugsme lielā mērā būs iespējama vienīgi ieviešot augstākas pievienotās vērtības produktus.

⁶ 2009.gadā Ericsson nopirka Elcoteq rūpnīcu, atjaunoja to un dažādoja produkciju, kā rezultātā 2010.gadā spēji palielināja ražošanas apjomus.

Otrkārt, ražošanas jaudu ierobežojumi pārējās apstrādes rūpniecības nozarēs un līdz šim vājās investīcijas ražošanas līdzekļos. Šo nozaru veiksmīga attīstība būs atkarīga no investīcijām jaudu palielināšanā, jaunu produktu izstrādes un jaunu tirgu apgūšanas.

Apstrādes rūpniecības izaugsmes tempu palēnināšanās pati par sevi nav iemels satraukumam, tai ir objektīvi iemesli. Tomēr uzmanība jāpievērš tam, ka pieauguma tempi ir vājāki nekā kaimiņiem. Proti, Igaunijā un Lietuvā lielāki rūpniecības sektori nodrošina arī straujāku IKP pieaugumu un līdz ar to straujāku iedzīvotāju dzīves līmeņa uzlabojumu. Kas jādara, lai paātrinātu apstrādes rūpniecības un eksporta izaugsmi Latvijā? Nav no jauna jāizgudro divritenis. Mūsu ieteikumi kopš pagājušā gada nav būtiski mainījušies. Neraugoties uz investīciju un uzņēmējdarbības vidē jau veiktajiem uzlabojumiem, joprojām ir daudz iespēju ekonomikas politikā, kuras iespējams un vitāli nepieciešams izmantot.

(i) Apsveicama iniciatīva ir sešu kompetences centru izveide (izmantojot ES fondu līdzekļus), lai stiprinātu sinerģijas efektu, apvienojot zinātnisko institūtu, pašvaldību un komercuzņēmumu spēkus un resursus jaunu inovatīvu produktu izstrādē⁷. Sadarbības stiprināšana starp zinātniskajām institūcijām, uzņēmumiem un valsts un pašvaldību institūcijām, kā arī atbalsts pētnieciskajai darbībai un attīstībai ir būtisks priekšnoteikums, lai Latvijas ražotāji spētu palielināt savas produkcijas pievienoto vērtību. Ne mazāk svarīgas ir reformas augstākajā un arodizglītībā, kas diemžēl tā arī vēl nav uzsāktas. Steidzami uzlabot augstākās un arodizglītības kvalitāti un pieejamību, kā arī tuvināt to reālajām uzņēmējdarbības nepieciešamībām ir absolūti nepieciešams.

Jāuzlabo izglītības kvalitāte un sasaiste ar uzņēmumu vajadzībām

(ii) Cerīgi ir ES fondu apgūšanas plāni šim gadam. Tomēr dažkārt plāni paliek tikai uz papīra vai tiek īstenoti ar kavēšanos. Piemēram, neizmantojie ES fondu līdzekļi, kas pagājušā gada beigās lielā steigā tika ieskaitīti pašvaldību kontos kā avansa maksājumi, tehniski uzlaboja statistiku, taču līdz reālām investīcijām tā arī netika vai arī tas notika ar nepieņemamu kavēšanos. ES fondu apguvei jāklūst efektīvākai un mērķtiecīgākai.

ES fondu līdzekļu apguvei jāklūst efektīvākai

(iii) Lai arī finansējuma pieejamība uzlabojas (stabilizējoties ekonomikai ir uzlaboti valsts kredītreitingi, bankas aktīvāk kredītē), maz kas darīts, lai stiprinātu resursu pieejamību, diversificējot finanšu sektoru. Lai gan ir vairāki riska kapitāla fondi (t.sk. izmantojot ES fondu līdzekļus), līdz šim to darbība nav bijusi visai aktīva. Lielākā daļā gadījumu bankas vēl arvien tiek uzskatītas par turpat vienīgo finansējuma avotu – tas nav adekvāti, jo bankas nedarbojas visos tirgus segmentos. Līdz ar to jauniem un maziem uzņēmumiem piekļuve finansējumam ir ļoti apgrūtināta.

Jāuzlabo finansējuma pieejamība, dažādojot finanšu tirgus

(iv) Diemžēl iespēja pārstrukturēt nodokļu slogu uzreiz pēc pērnā rudenī notikušajām Saeimas vēlēšanām netika izmantota. Laiks ir zaudēts un nu palicis mazāk manevra iespēju dēļ 2014.gadā plānotās eiro ieviešanas, t.i. nepieciešamības rast līdzsvaru starp inflācijas un budžeta deficīta mazināšanu. Nodokļu slogs darbaspēkam netika samazināts, kopējais nodokļu slogs tika palielināts. Iespējami ātra darbaspēka nodokļu sloga samazināšana ir nepieciešama, lai mazinātu darbaspēka izmaksas un motivāciju izvairīties no nodokļu maksāšanas, lai veicinātu investīcijas un jaunu darbavietu radīšanu.

Jāsamazina nodokļu slogs darbaspēkam

⁷ Darbība sākta 2011.gada aprīlī. Piecu gadu laikā būs pieejams finansējums 53 milj. eiro apmērā. Kompetences centri izveidoti šādās tautsaimniecības jomās: farmācijā un ķīmiskajā rūpniecībā, informācijas un komunikāciju tehnoloģijās, meža nozarē, elektrisko un optisko iekārtu ražošanā, transporta mašīnbūves nozarē, kā arī vides, bioenerģētikas un biotehnoloģiju nozarē.

Uzņēmumiem nepieciešama skaidrība par fiskālo politiku un gaidāmajām nodokļu izmaiņām vismaz tuvāko pāris gadu perspektīvā. Iepriekš minēto ieteikumu īstenošana ir būtisks priekšnosacījums, lai Latvijas eksports varētu augt ātrāk nekā tās konkurentu eksporta apjomi, lai ekonomikas kopējā izaugsme būtu spējāka un sekmīgāka.

Nepieciešama skaidrība un stabilitāte attiecībā uz vidēja termiņa fiskālo politiku

Lija Strašuna

Saīsinājumi

ĀTI – Ārvalstu tiešās investīcijas

CSP – Latvijas Centrālā statistikas pārvalde

DG ECFIN – Eiropas Komisijas Ekonomikas un finanšu lietu ģenerāldirektorāts

ES – Eiropas Savienība

FKTK – Finanšu un kapitāla tirgus komisija

PCI – Patēriņa cenu indekss

FTE – Pilna darba laika vienības

PTO – Pasauls tirdzniecības organizācija

RCI – Ražotāju cenu indekss

SVF – Starptautiskais valūtas fonds

Swedbank ekonomisko pētījumu daļa

Zviedrija

Cecilia Hermansson +46 8 5859 7720 cecilia.hermansson@swedbank.se
Grupas galvenā ekonomiste
Galvenā ekonomiste Zviedrijā

Magnus Alvesson +46 8 5859 3341 magnus.alvesson@swedbank.se
Vecākais ekonomists

Jörgen Kennemar +46 8 5859 7730 jorgen.kennemar@swedbank.se
Vecākais ekonomists

Anna Ibegbulem +46 8 5859 7740 anna.ext.ibegbulem@swedbank.se
Asistente

Igaunija

Annika Paabut +372 888 5440 annika.paabut@swedbank.ee
Galvenā ekonomista Igaunijā v.i.

Eliina Allikalt +372 888 1989 elina.allikalt@swedbank.ee
Vecākā ekonomiste

Latvija

Mārtiņš Kazāks +371 6 744 5859 martins.kazaks@swedbank.lv
Grupas galvenās ekonomistes vietnieks
Galvenais ekonomists Latvijā

Dainis Stikuts +371 6 744 5844 dainis.stikuts@swedbank.lv
Vecākais ekonomists

Lija Strašuna +371 6 744 5875 lija.strasuna@swedbank.lv
Vecākā ekonomiste

Lietuva

Nerijus Mačiulis +370 5 258 2237 nerijus.maciulis@swedbank.lt
Galvenais ekonomists Lietuvā

Lina Vrubliauskienė +370 5 258 2275 lina.vrubliauskiene@swedbank.lt
Vecākā ekonomiste

Saistību atruna

Šī pētījuma un apskata autori ir Swedbank Ekonomikas pētījumu daļas ekonomisti. Ekonomikas pētījumu daļā ietilpst Igaunijas, Latvijas, Lietuvas un Zviedrijas pētniecības struktūrvienības, tā darbojas neatkarīgi no Swedbank un ir atbildīga par pārskatu veidošanu par notikumiem pasaules un vietējo tirgu ekonomikā. Šīs pētījumu daļas darbība atšķiras no citu Swedbank struktūrvienību darbības, tādēļ šajos pārskatos paustie viedokļi var atšķirties no citu Swedbank darbinieku paustajiem viedokļiem.

Šis apskats ir balstīts uz publiski pieejamu informāciju, kas tiek uzskatīta par uzticamu, un atspoguļo ekonomistu personīgo un profesionālo viedokli par šādu informāciju. Apskats atspoguļo ekonomistu izpratni par attiecīgo informāciju apskata sagatavošanas brīdī, un apstākļu mainīšanās dēļ šī izpratne var attiecīgi mainīties.

Šis apskats ir tapis, izmantojot analītiķu labākās prasmes, un pēc visas viņu rīcībā esošās informācijas šis apskats ir pareizs un precīzs, taču ne Swedbank, ne jebkurš cits Swedbank piederošs uzņēmums, ne jebkurš saistītais uzņēmums, nedz arī to vadītāji vai darbinieki nav atbildīgi par jebkādiem tiešiem vai netiešiem zaudējumiem vai kaitējumu, kas radies sakarā ar apskatā konstatētām nepilnībām vai neprecizitātēm.

Swedbank uzņēmumiem, iespējams, var piederēt apskatā minēto uzņēmumu daļas vai akcijas un tie, iespējams, šādiem uzņēmumiem sniedz finanšu pakalpojumus (kreditēšanas u.c. pakalpojumus). Minētie apstākļi var ietekmēt šādu uzņēmumu saimniecisko darbību un emitēto vērtspapīru cenas.

Šis apskats ir tikai un vienīgi informatīvs. Šo apskatu nekādā veidā nevar uzskatīt par Swedbank, tās vadītāju vai darbinieku solījumu vai garantiju, ka apskatā aprakstītie apstākļi patiešām piepildīsies vai ka prognozes izrādīsies patiesas. Šis apskats nav uzskatāms par ieteikumu ieguldīt vērtspapīros vai, balstoties uz šo apskatu, slēgt jebkādus citus finanšu darījumus. Swedbank, tās vadītāji un darbinieki nav atbildīgi par jebkādiem zaudējumiem, kas apskata lietotājam var rasties, uzticoties tajā sniegtajai informācijai.

Lūdzu ņemt vērā, ka notikumu prognozēšana ekonomikas vidē ir zināmā mērā teorētiska un faktiskā situācija var izrādīties savādāka, kā tiek uzskatīts šajā apskatā.

JA ESAT IZLĒMUŠI RĪKOTIES, PAMATOJOTIES UZ ŠO APSKATU, LŪDZAM ŅEMT VĒRĀ, KA VISU AR TO SAISTĪTO RISKU JŪS PILNĪBĀ UZŅEMATĪES PATS UN JŪSU PIENĀKUMS IR PAŠAM PĀRBAUDĪT UN IZVĒRTĒT ATTIECĪGĀS RĪCĪBAS EKONOMISKO PAMATOTĪBU UN SAISTĪTOS RISKUS.

