

***Valsts fondēto pensiju shēmas  
līdzekļu ieguldījumu plāns  
“Stabilitāte”***

2004. gada pārskats, kas sagatavots  
saskaņā ar Starptautiskajiem Finanšu  
ziņošanas standartiem un Latvijas  
likumdošanas prasībām

# HANSA PENSIJU IEGULDĪJUMU PLĀNS "STABILITĀTE"

## SATURS

---

	LAPA
INFORMĀCIJA PAR PLĀNU	3
LĪDZEKĻU PĀRVALDĪTĀJA ZIŅOJUMS	4 - 6
PAZIŅOJUMS PAR LĪDZEKĻU PĀRVALDĪTĀJA VALDES ATBILDĪBU	7
TURĒTĀJBANKAS ZIŅOJUMS	8 - 9
REIDENTU ZIŅOJUMS	10
<b>FINANŠU PĀRSKATI:</b>	
Aktīvu un saistību pārskati	11
Ienākumu un izdevumu pārskati	12
Neto aktīvu kustības pārskati	13
Ieguldījumu portfeļa pārskati	14
Finanšu pārskatu pielikumi	15 - 25

**HANSA PENSIJU IEGULDĪJUMU PLĀNS “STABILITĀTE”**  
**INFORMĀCIJA PAR PLĀNU**

---

PLĀNA NOSAUKUMS	Hansa pensiju ieguldījumu plāns “Stabilitāte”
LĪDZEKĻU PĀRVALDĪTĀJS	AS ieguldījumu pārvaldes sabiedrība “Hansa Fondi” Reģistrācijas numurs komercreģistrā : 40003337582  Licence ieguldījumu sabiedrību darbībai Nr. 2, izsniegta 1999. gada 13. aprīlī Licence Valsts fondēto pensiju shēmas līdzekļu pārvaldei izsniegta 2002. gada 21. jūnijā  Adrese: Balasta dambis 1a Rīga, LV-1048 Latvija
TURĒTĀJBANKA	AS “Hansabanka” Reģistrācijas numurs: 40003074764 Adrese: Balasta dambis 1a Rīga, LV-1048 Latvija
IEPRIEKŠĒJAIS PĀRSKATA GADS	2003. gada 1. janvāris - 2003. gada 31. decembris
PĀRSKATA GADS	2004. gada 1. janvāris - 2004. gada 31. decembris
REVIDENTS	SIA ”Deloitte & Touche Audits” Licences Nr. 43 Bīskapa gāte 2, Rīga, LV-1050, Latvija  Inguna Staša Zvērināta revidente Sertifikāts Nr. 145

## **HANSA PENSIJU IEGULDĪJUMU PLĀNS “STABILITĀTE”**

### **LĪDZEKĻU PĀRVALDĪTĀJA ZIŅOJUMS**

---

Hansa pensiju ieguldījumu plāna “Stabilitāte” (turpmāk tekstā “Plāna”) līdzekļu pārvaldītājs ir AS ieguldījumu pārvaldes sabiedrība “Hansa Fondi”, kuras adrese ir Balasta dambis 1a, Rīga, LV 1048, Latvija. “Hansa Fondi” dibināta 1997. gada 17. martā. Vienotais reģistrācijas numurs komercreģistrā 40003337582. Licence valsts fondēto pensiju shēmas līdzekļu pārvaldīšanai izsniegta 2002. gada 21. jūnijā.

“Hansa Fondi” valdes locekļi ir Raimonds Vesers (valdes priekšsēdētājs), Kristiāns Miķelsons un Mareks Hauks. Līdzekļu pārvaldītāja valde tieši nepiedalās ieguldījumu Plāna līdzekļu pārvaldē. Attiecībā uz ieguldījumu Plānu valde tieši veic šādas darbības: apstiprina ieguldījumu Plāna pārskatus, apliecina prospektā ietvertās informācijas patiesumu un ieceļ ieguldījumu Plāna pārvaldnieku, kā arī apstiprina investīciju komitejas rekomendācijas.

Ieguldījumu plāna pārvaldnieks ir Raimonds Vesers. Pārvaldnieks ir persona, kas veic darījumus ar ieguldījumu Plāna līdzekļiem. Pārvaldniekam ir jāievēro ieguldījumu Plāna ieguldījumu politika un ieguldījumu ierobežojumi. Veicot ieguldījumus, ieguldījumu Plāna pārvaldniekam ir pienākums iegūt pietiekamu informāciju par potenciālajiem vai iegūtajiem ieguldījumu objektiem, kā arī uzraudzīt to personu finansiālo un ekonomisko situāciju stāvokli, kuru emitētajos vērtspapīros tiks vai ir tikuši ieguldīti ieguldījumu plāna līdzekļi. Pārvaldniekam ir tiesības brīvi rīkoties ar ieguldījumu Plāna līdzekļiem - izvēlēties sadalījumu pa vērtspapīru veidiem un ģeogrāfiskajiem reģioniem, noteikt ieguldījumu objektus un ieguldījumu termiņus, izmantot finanšu instrumentus riska samazināšanai, utt. - tiktāl, cik tiek ievērotas valsts fondēto pensiju likumā un ieguldījumu plāna prospektā noteiktās prasības.

#### **Ieguldījumu plāna līdzekļu pārvaldīšanas raksturojošo rādītāju novērtējums**

##### Ieguldījumu plāna neto aktīvu vērtība un daļas vērtība

Hansa pensiju ieguldījumu plāns “Stabilitāte” pirmās iemaksas saņēma 2003. gada 7. janvārī. Pārskata periodā plāna neto aktīvu apjoms pieauga par 250% un sasniedza 2 572 237 LVL (31.12.2003. - 1 028 663 LVL). Stabilitātes aktīvi veido 5.4% no visiem valsts fondēto pensiju shēmas līdzekļiem un 7.8% no privātajiem pārvaldītajiem uzticētajiem līdzekļiem. Konservatīvo ieguldījumu plānu grupā (plāni, kas neveic ieguldījumus akcijās) šis ir lielākais konservatīvais plāns, ko pārvalda privātie pārvaldītāji un otrs lielākais ieguldījumu plāns pēc Valsts kases pārvaldītā ieguldījumu plāna.

Pārskata periodā plāna vienas daļas vērtība pieaugusi no 1.0336059 LVL līdz 1.0710404 LVL.

##### Ieguldījumu politika

Hansa pensiju ieguldījumu plānam “Stabilitāte” ir konservatīva ieguldījumu politika – Plāns drīkst veikt ieguldījumus tikai parāda vērtspapīros un termiņnoguldījumus bankās. Ārvalstu valūtās var ieguldīt ne vairāk kā 30% no Plāna līdzekļiem. Plāna līdzekļus nedrīkst ieguldīt uzņēmumu akcijās.

##### Ieguldījumu stratēģija un ieguldījumu portfeļa struktūra

Arī 2004. gadā tika īstenota konservatīva ieguldījumu stratēģija ar mērķi nodrošināt stabili vērtības pieaugumu. Pārskata periodā tika ievērojami samazināti ieguldījumi ārvalstu emitentos – galvenokārt, tāpēc, ka tika prognozēta gan ASV dolāra, gan eiro procentu likmju celšanās. Gada beigās lielākā daļa ieguldījumu bija veikti termiņnoguldījumos bankās 50% (2003. gada beigās – 38%) un LR parādzīmēs 32% (38%). Ārvalstu valdību un starptautisko finanšu institūciju obligācijās bija ieguldīti 2% (7.57%) plāna aktīvu, bet uzņēmumu obligācijās – 14.7% (15.7%). Ārvalstu valūtās ir izvietoti 0.6% (13%) plāna aktīvu.

## HANSA PENSIJU IEGULDĪJUMU PLĀNS “STABILITĀTE”

### LĪDZEKĻU PĀRVALDĪTĀJA ZIŅOJUMS

---

#### Situācijas finanšu tirgos un atsevišķu ieguldījumu veidu ienesīguma novērtējums

Pārskata gadā Latvijas valsts obligāciju tirgū likmes samazinājās visu termiņu vērtspapīriem, bet jo īpaši LR obligācijām ar visgarāko dzēšanas termiņu. Likmei samazinoties, pieaug obligācijas cena, līdz ar to gada laikā ienākums no šīm obligācijām bija augstāks nekā ienesīguma likme gada sākumā.

Dzēšanas termiņš	Ienesīguma likme*	Ienesīguma likme*
	30.12.2003	30.12.2004
24.03.2005	3.70%	3.30%
26.01.2006	4.00%	3.85%
08.05.2007	4.05%	3.95%
14.02.2013	5.10%	4.40%

\* - RFB kotētā pirkšanas likme

Latu procentu likmes ietekmē gan notikumi ārvalstīs - procentu likmju izmaiņas lata piesaistes valūtām (ASV dolāram, eiro, Japānas jenai un Lielbritānijas mārciņai), gan notikumi Latvijā - Latvijas bankas politika, valdības finanšu politika un ekonomikas tendences. 2004. gadā Latvijā bija novērojama augsta inflācija – 6.2%, ko ietekmēja virkne ārēju un iekšēju faktoru (piem., degvielas cenu un eiro kursa kāpums).

Vācijas valsts obligāciju ar dzēšanas termiņu 10 gadi likme ir ievērojami samazinājusies - no 4.29% 2003. gada beigās līdz 3.68% 2004. gada beigās. Tāda paša termiņa ASV valsts obligāciju likmes praktiski nemainījās – 4.25% un 4.22%.

Savukārt, īstermiņa latu procentu likmes pārskata periodā bija svārstīgas. Martā Latvijas banka par 50 bāzes punktiem paaugstināja refinansēšanas likmi un latu likmes pieauga par 0.2-0.3% visiem termiņiem. Otrajā ceturksnī notika pakāpeniska likmju stabilizēšanās zemākā līmenī. Trešajā ceturksnī likmes atkal nedaudz paaugstinājās. Novembrī Latvijas banka vēlreiz palielināja refinansēšanas likmi par 50 bāzes punktiem un tā sasniedza 4% līmeni. Īstermiņa latu likmju svārstīgumu bieži ietekmēja arī komercbanku aktivitātes obligāto rezervju normas izpildīšanā. Bet pārskata gadā kopumā bija vērojams neliels likmju pieaugums visiem termiņiem līdz 3 mēnešiem, sešu mēnešu likme palika nemainīga, bet viena gada likme samazinājās.

RIGIBOR likmes

	O/N	T/N	S/W	1M	3M	6M	1Y
2003.12.31	3.55	3.53	3.68	4.08	4.16	4.28	4.48
2004.12.31	3.74	3.78	3.81	4.10	4.40	4.28	4.26

Izdevīgas vidēja termiņa latu ieguldījumu iespējas bija Latvijas komercbankās, jo konkurence to starpā joprojām notur depozītu likmes relatīvi augstā līmenī, salīdzinot ar valsts obligācijām, turklāt latu depozītu likmes samazinājās lēnāk nekā valsts obligāciju likmes.

Komersabiedrību obligāciju tirgus Latvijā ir neliels, bet 2004. gadā bija novērojama zināma aktivizēšanās jaunu emisiju organizēšanā. Publiskā apgrozībā ir AS Nordic Investment Bank, AS Unibankas un Hipotēku bankas obligācijas. Jaunie emitenti, kas aizņēmas līdzekļus, emitējot obligācijas, ir AS Baltic Trust Bank, AS Akciju komercbanka “Baltikums”, kā arī vairāki citi emitenti, kuri veica slēgtās obligāciju emisijas.

2004. gadā tika slēgtas pozīcijas ieguldījumiem Polijas un Krievijas komersabiedrību obligācijas, pamatojoties uz prognozēm par eiro un ASV dolāra procentu likmju celšanos, kā arī ievērojamo šāda segmenta obligāciju cenu līdzšinējo kāpumu.

Aizvadītajā gadā turpinājās ievērojamas valūtu kursu svārstības: tā ASV dolāra vērtība pret latu samazinājās par 4.6% (54,1 santīmiem gada sākumā līdz 51.6 santīmam gada beigās), bet eiro vērtība palielinājās par 4.3% (no 67,4 santīmiem gada sākumā līdz 70.3 santīmiem gada beigās).

Latvijas Banka 2004. gada 30. decembrī ir noteikusi lata un eiro piesaistes kursu: 1 EUR = 0.702804 LVL, kurš saskaņā ar valdības apstiprināto plānu par Latvijas gatavošanos pilntiesīgai dalībai Ekonomikas un monetārajā savienībā ir spēkā no 2005. gada 1. janvāra.

## HANSA PENSIJU IEGULDĪJUMU PLĀNS "STABILITĀTE"

### LĪDZEKĻU PĀRVALDĪTĀJA ZIŅOJUMS

---

#### Ieguldījumu plāna ienesīgums

Atbilstoši konservatīvai ieguldījumu politikai, lieki neriskējot, tika nodrošināts stabils ieguldījumu plāna daļas vērtības pieaugums - plāna ienesīgums pārskata periodā bija 3.56% gadā<sup>1</sup>.

Plāna ienesīgums ceturkšņu griezumā bija šāds:

	1.cet.	2.cet.	3.cet.	4.cet.
Periodā	0.98%	0.68%	1.04%	0.87%
Gada procentu likme	3.95%	2.70%	4.13%	3.46%

#### Administratīvo izdevumu novērtējums.

Kopējie maksājumi par ieguldījumu plāna pārvaldi 2003. gadā bija Ls 21 184, no tiem atlīdzība līdzekļu pārvaldītājam Ls 17 904, atlīdzība turētājbankai Ls 3 223, citas izmaksas, kas saistītas ar plāna darbību (brokeru komisijas, komisijas par operācijām ar plāna norēķinu un vērtspapīru kontiem) Ls 57. Procentuāli 84.52% no kopējiem maksājumiem bija atlīdzība līdzekļu pārvaldītājam, 15.21% - atlīdzība Turētājbankai, bet 0.27% - citas izmaksas.

Attiecinot kopējo maksājumu summu pret plāna aktīvu vidējo vērtību un izsakot šo rezultātu gada procentos, iegūstam, ka kopējie maksājumi par ieguldījumu plāna pārvaldi 2004. gadā bija 1,20 % no plāna aktīvu vidējās vērtības.

#### Informācija par jebkādiem svarīgiem notikumiem kopš pārskata perioda beigām līdz gada pārskata apstiprināšanas dienai

Kopš pārskata perioda beigām līdz gada pārskata apstiprināšanas dienai nav notikuši nekādi svarīgi notikumi, kas ir nozīmīgi ieguldījumu plāna finansiālā stāvokļa un tā darbības rezultātu izpratnei.

#### Turpmākās ieguldījumu plāna attīstības prognozes

Līdzekļu pārvaldītājs arī 2005. gadā turpinās konservatīvu ieguldījumu pārvaldes politiku, lai nodrošinātu stabilu plāna līdzekļu vērtības pieaugumu ilgākā laika posmā.

2005. gada 28. februārī

---

Raimonds Vesers  
Plāna pārvaldnieks  
AS IPS "Hansa Fondi" valdes  
priekšsēdētājs

---

<sup>1</sup> Atbilstoši FKTK noteikumiem, izmantota ACT/360 metode

**HANSA PENSIJU IEGULDĪJUMU PLĀNS "STABILITĀTE"**  
**PAZIŅOJUMS PAR LĪDZEKĻU PĀRVALDĪTĀJA VALDES ATBILDĪBU**

---

2005. gada 28. februārī

AS IPS „Hansa Fondi” valdei ir pienākums saskaņā ar spēkā esošo normatīvo aktu prasībām sagatavot finanšu pārskatus, kas skaidri un patiesi atspoguļo ieguldījuma plāna ”Stabilitāte” finansiālo stāvokli pārskata gada beigās, kā arī pārskata gada darbības rezultātus.

Sabiedrības valde atbild par atbilstošas uzskaites kārtošānu, par ieguldījumu Plāna līdzekļu saglabāšanu, kā arī par krāpšanas un citas negodīgas darbības novēršanu.

Sabiedrības valde apstiprina, ka no 11. līdz 25. lappusei iekļautais finanšu pārskats par 2004. gadu, sagatavots saskaņā ar konsekventi lietotiem Starptautiskajiem finanšu ziņošanas standartiem, Latvijas likumdošanas prasībām un valdes lēmumi un pieņēmumi par finanšu pārskatu sagatavošanu ir bijuši piesardzīgi un saprātīgi.

Sabiedrības Valdes vārdā:

---

Raimonds Vesers  
Plāna pārvaldnieks  
AS IPS “Hansa Fondi” valdes  
priekšsēdētājs

**HANSA PENSIJU IEGULDĪJUMU PLĀNS "STABILITĀTE"**  
**TURĒTĀJBANKAS ZIŅOJUMS**

---

Nr. 316IN00-004A

Rīgā, 27.01.2004.

Turētājbankas ziņojums  
par laika periodu no 2004. gada 1. janvāra līdz 2004. gada 31. decembrim.

Saskaņā ar Latvijas Republikas Valsts fondēto pensiju likumu un Turētājbankas līgumu, kas noslēgts 2002. gada 9. augustā, AS "Hansabanka", dibināta 08.05.1992., reģ. Nr. 40003074764, adrese: Balasta dambis 1a, Rīga, veic Ieguldījumu pārvaldes sabiedrības "Hansa fondi" pārvaldītāja ieguldījumu plāna "Stabilitāte" (turpmāk – Plāns) Turētājbankas pienākumus.

Galvenie AS "Hansabanka" pienākumi saskaņā ar augstāk minēto līgumu ir sekojoši:

- veikt norēķinus ar naudas līdzekļiem, saņemt un pārvest vērtspapirus, nodrošināt vērtspapīru un cita īpašuma drošu glabāšanu saskaņā ar Turētājbankas līgumu;
- saskaņā ar Turētājbankas līgumu un tiesību aktiem veikt operācijas ar Plāna līdzekļiem uz līdzekļu pārvaldītāja rīkojuma pamata, iepriekš pārliecinoties par dotā rīkojuma atbilstību tiesību aktu prasībām;
- atvērt norēķinu un vērtspapīru kontus, kuros tiek ieskaitīti Plāna līdzekļi, un veikt Plāna līdzekļu glabāšanu saskaņā ar Likumu un Turētājbankas līgumu.

Saskaņā ar noslēgto Turētājbankas līgumu Turētājbanka un līdzekļu pārvaldītājs ir solidāri atbildīgi par Valsts fondēto pensiju shēmas dalībniekiem nodarītajiem zaudējumiem, ja Turētājbanka devusi piekrišanu darījumam, kas neatbilst tiesību aktu, Turētājbankas līguma vai Plāna prospekta noteikumiem, vai nav iesniegusi pretenziju par to pārkāpumu, kā arī Turētājbankai ir pienākums pilnā apmērā atlīdzināt līdzekļu pārvaldītājam visus zaudējumus, kas radušies gadījumā, ja Turētājbanka ar nolūku pārkāpusi tiesību aktu vai Turētājbankas līguma noteikumus vai nolaidīgi veikusi savus pienākumus.

Ņemot vērā AS "Hansabanka" rīcībā esošās ziņas, ko sniedzis Plāna līdzekļu pārvaldītājs IPS "Hansa Fondi", AS "Hansabanka" uzskata, ka:

- 1) Plāna manta tiek turēta atbilstoši Valsts fondēto pensiju likuma prasībām;
- 2) Plāna vērtības aprēķināšana atbilst Valsts fondēto pensiju likumā, Plāna prospektā, Plāna pārvaldes nolikumā un Valsts fondēto pensiju shēmas līdzekļu pārvaldīšanas pārskatu sagatavošanas noteikumos noteiktajai kārtībai;

**HANSA PENSIJU IEGULDĪJUMU PLĀNS “STABILITĀTE”**  
**TURĒTĀJBANKAS ZIŅOJUMS**

---

3) Fonda pārvaldnieka rīkojumi, kas iesniegti laika posmā no 01.01.2004. līdz 31.12.2004. par darījumiem ar Plāna mantu, atbilst Valsts fondēto pensiju likuma, Plāna prospekta, pārvaldīšanas līguma un Turētājbankas līguma prasībām.

Ar cieņu,

Anrijs Čeksters  
Investīciju produktu nodaļas  
vadošai vērtspapīru speciālists

Čeksters 7444142

## HANSA PENSIJU IEGULDĪJUMU PLĀNS "STABILITĀTE"

### REVIDENTU ZIŅOJUMS

Fonda pārvaldniekam AS ieguldījumu pārvaldes sabiedrībai "Hansa Fondi":

Mēs esam veikuši Valsts fondētā pensiju shēmas līdzekļu ieguldījumu plāna "Stabilitāte" ("Plāns") klāt pievienoto 2004. un 2003. gada finanšu pārskatu, kas atspoguļoti no 11. līdz 25. lappusei, revīziju. Revidētie finanšu pārskati ietver Plāna 2004. un 2003. gada 31. decembra aktīvu un saistību pārskatus, kā arī ienākumu un izdevumu pārskatus, neto aktīvu kustības pārskatus un ieguldījumu portfeļa pārskatus par gadiem, kas noslēdzās 2004. un 2003. gada 31. decembrī. Par šiem finanšu pārskatiem ir atbildīga Plāna vadība. Mēs esam atbildīgi par atzinumu, ko, pamatojoties uz veikto revīziju, izsakām par šiem finanšu pārskatiem.

Mēs veicām revīziju saskaņā ar Starptautiskās Grāmatvežu federācijas izdotajiem Starptautiskajiem revīzijas standartiem. Šie standarti nosaka, ka mums ir jāplāno un jāveic revīzija tā, lai gūtu ticamu apstiprinājumu tam, ka finanšu pārskatos nav būtisku kļūdu. Revīzija ietver finanšu pārskatos uzrādīto summu un to apstiprinošo dokumentu pārbaudi, kas tiek veikta pēc izlases metodes. Revīzija ietver arī pielietoto grāmatvedības principu un vadības veikto aprēķinu novērtēšanu, kā arī vispārēju finanšu pārskatu satura izvērtējumu. Mēs uzskatām, ka veiktā revīzija dod nepieciešamo pamatojumu mūsu atzinuma izteikšanai.

Pēc mūsu domām, iepriekš minētie finanšu pārskati visos būtiskajos aspektos sniedz skaidru un patiesu priekšstatu par Plāna finansiālo stāvokli uz 2004. un 2003. gada 31. decembri, kā arī par tā darbības rezultātiem par gadiem, kas noslēdzās 2004. un 2003. gada 31. decembrī, un atbilst Starptautiskajiem Finanšu Ziņošanas Standartiem un Latvijas likumdošanas prasībām.

Mēs esam iepazinušies arī ar līdzekļu pārvaldītāja ziņojumu par 2004. gadu, kurš atspoguļots 2004. gada pārskatā no 4. līdz 6 lappusei, un neesam atklājuši būtiskas neatbilstības starp šajā vadības ziņojumā un 2004. gada finanšu pārskatos atspoguļoto finanšu informāciju.

Deloitte & Touche Audits SIA  
Licences Nr. 43

Ian Dent  
Prokūrists

Inguna Staša  
Zvērināta revidente  
Sertifikāta Nr. 145

2005. gada 28. februāris

**HANSA PENSIJU IEGULDĪJUMU PLĀNS "STABILITĀTE"****AKTĪVU UN SAISTĪBU PĀRSKATI****UZ 2004. UN 2003. GADA 31. DECEMBRI**

	Pielikumi	2004	2003
		LVL	LVL
<b>AKTĪVI</b>			
Finanšu ieguldījumi	2	2 499 934	1 012 767
Prasības uz pieprasījumu pret kredītiestādēm	3	35 724	7 905
Uzkrātie ienākumi	2	39 160	9 039
<b>Kopā aktīvi</b>		<b>2 574 818</b>	<b>1 029 711</b>
<b>SAISTĪBAS</b>			
Pārējās saistības	4	(2 581)	(1 048)
<b>Kopā saistības</b>		<b>(2 581)</b>	<b>(1 048)</b>
<b>NETO AKTĪVI</b>		<b>2 572 237</b>	<b>1 028 663</b>

*Pielikumi no 15. līdz 25. lapai ir šo finanšu pārskatu neatņemama sastāvdaļa.*

2005. gada 28. februārī finanšu pārskatus parakstīja:

---

Raimonds Vesers  
Plāna pārvaldnieks  
AS IPS "Hansa Fondi" valdes  
priekšsēdētājs

**HANSA PENSIJU IEGULDĪJUMU PLĀNS "STABILITĀTE"****IENĀKUMU UN IZDEVUMU PĀRSKATI****PAR GADIEM, KAS NOSLĒDZĀS 2004. UN 2003. GADA 31. DECEMBRĪ**

	2004	2003
	LVL	LVL
<b>IENĀKUMI</b>		
Procentu ienākumi par prasībām pret kredītiestādēm	38 430	10 069
Procenta ienākumi par parāda vērtspapīriem	31 438	9 121
<b>Kopā ieņēmumi</b>	<b>69 868</b>	<b>19 190</b>
<b>IZDEVUMI</b>		
Atlīdzība līdzekļu pārvaldītājam	(17 904)	(5 585)
Atlīdzība Turētājbankai	(3 223)	(981)
Citi izdevumi	(57)	(48)
Atlīdzība revidentam	-	-
<b>Kopā izdevumi</b>	<b>(21 184)</b>	<b>(6 614)</b>
<b>IEGULDĪJUMU VĒRTĪBAS PIEAUGUMS</b>		
Pārskata gada ienākumi no ieguldījumu pārdošanas	196 384	35 001
Pārskata gadā pārdoto ieguldījumu iegādes vērtība	(192 814)	(35 181)
<b>Realizētie ieguldījumu pārdošanas peļņa/(zaudējumi)</b>	<b>3 570</b>	<b>(180)</b>
Pārdoto ieguldījumu vērtības samazinājums, kas atzīts iepriekšējā pārskata periodā	(3 548)	-
<b>Realizētais ieguldījumu vērtības pieaugums /(samazinājums)</b>	<b>22</b>	<b>(180)</b>
Nerealizētais ieguldījumu vērtības pieaugums	16 227	6 988
<b>Kopā ieguldījumu vērtības pieaugums</b>	<b>16 249</b>	<b>6 808</b>
Ārvalstu valūtas pārvērtēšanas (zaudējumi)/ peļņa	(1 679)	1 289
<b>IEGULDĪJUMU REZULTĀTĀ GŪTAIS NETO AKTĪVU PIEAUGUMS</b>	<b>63 254</b>	<b>20 673</b>

*Pielikumi no 15. līdz 25. lapai ir šo finanšu pārskatu neatņemama sastāvdaļa.*

2005. gada 28. februārī finanšu pārskatus parakstīja:

---

Raimonds Vesers  
Plāna pārvaldnieks  
AS IPS "Hansa Fondi" valdes  
priekšsēdētājs

**HANSA PENSIJU IEGULDĪJUMU PLĀNS "STABILITĀTE"****NETO AKTĪVU KUSTĪBAS PĀRSKATI****PAR GADIEM, KAS NOSLĒDZĀS 2004. UN 2003. GADA 31. DECEMBRĪ**

---

	<b>2004</b>	<b>2003</b>
	<b>LVL</b>	<b>LVL</b>
<b>Neto aktīvi pārskata gada sākumā</b>	<b>1 028 663</b>	-
Ieguldījumu rezultātā gūtais neto aktīvu pieaugums	63 254	20 673
No Valsts sociālās apdrošināšanas aģentūras saņemtās naudas summas	1 613 334	1 028 489
No Valsts sociālās apdrošināšanas aģentūras izmaksātās un izmaksājamās naudas summas	(133 014)	(20 499)
Neto aktīvu pieaugums pārskata periodā	<u>1 543 574</u>	<u>1 028 663</u>
<b>Neto aktīvi pārskata gada beigās</b>	<b>2 572 237</b>	<b>1 028 663</b>
Ieguldījuma Plāna daļu skaits pārskata gada sākumā	995 218	-
Ieguldījuma Plāna daļu skaits pārskata gada beigās	2 401 625	995 218
Neto aktīvi uz vienu ieguldījumu plāna daļu pārskata gada sākumā	1.0336059	1.00
Neto aktīvi uz vienu ieguldījumu Plāna daļu pārskata gada beigās	1.0710404	1.0336059

*Pielikumi no 15. līdz 25. lapai ir šo finanšu pārskatu neatņemama sastāvdaļa.*

2005. gada 28. februārī finanšu pārskatus parakstīja:

---

Raimonds Vesers  
Plāna pārvaldnieks  
AS IPS "Hansa Fondi" valdes  
priekšsēdētājs

**HANSA PENSIJU IEGULDĪJUMU PLĀNS "STABILITĀTE"**  
**IEGULDĪJUMU PORTFEĻA PĀRSKATI**  
**PAR GADIEM, KAS NOSLĒDZĀS 2004. UN 2003. GADA 31. DECEMBRĪ**

---

	Pielikumi	2004	2003
		LVL	LVL
Noguldījumi kredītiestādēs	2	1 283 160	393 539
Parāda vērtspapīri un citi vērtspapīri ar fiksētu ienākumu	2	1 255 934	628 267
<i>Valsts un pašvaldību parāda vērtspapīri un citi vērtspapīri ar fiksētu ienākumu</i>	2	827 269	415 679
<i>Ieguldījumi Latvijas Republikā</i>	2.1	827 269	388 971
<i>Ieguldījumi pārējās valstīs</i>	2.2	-	26 708
<i>Komersabiedrību parāda vērtspapīri un citi vērtspapīri ar fiksētu ienākumu</i>	2	428 665	212 588
<i>Ieguldījumi Latvijas Republikā</i>	2.1	363 299	57 061
<i>Ieguldījumi pārējās valstīs</i>	2.2	65 366	155 527
<b>Kopā ieguldījumu portfelis</b>		<b>2 539 094</b>	<b>1 021 806</b>

*Pielikumi no 15. līdz 25. lapai ir šo finanšu pārskatu neatņemama sastāvdaļa.*

2005. gada 28. februāris finanšu pārskatus parakstīja:

---

Raimonds Vesers  
Plāna pārvaldnieks  
AS IPS "Hansa Fondi" valdes  
priekšsēdētājs

**HANSA PENSIJU IEGULDĪJUMU PLĀNS “STABILITĀTE”**  
**FINANŠU PĀRSKATU PIELIKUMI**  
**PAR GADIEM, KAS NOSLĒDZĀS 2004. UN 2003. GADA 31. DECEMBRĪ**

---

**1. SVARĪGĀKO GRĀMATVEDĪBAS PRINCIPU KOPSAVILKUMS**

***Pārskata sagatavošanas pamats***

Fonda grāmatvedības uzskaitē tiek veikta saskaņā ar likumu “Par grāmatvedību”, Finanšu kapitāla tirgus komisijas noteikumiem un Starptautiskajiem Finanšu ziņošanas standartiem.

Plāna finanšu pārskati ir sagatavoti, pamatojoties uz grāmatvedības sākotnējiem uzskaites datiem. Plāna aktīvu un saistību pārskats, ienākumu pārskats, neto aktīvu kustības pārskats un ieguldījumu portfeļa pārskats atspoguļo Plāna finansiālo stāvokli uz perioda beigām.

Finanšu pārskatos atspoguļotā finanšu informācija ir uzrādīta Latvijas Republikas nacionālajā valūtā – latos (LVL).

Ieguldījuma plāna daļas vērtība tiek aprēķināta un noapaļota ar precizitāti līdz septiņām zīmēm aiz komata. Ieguldījumu plāna līdzekļu vērtība tiek izteikta latos un noapaļota ar precizitāti līdz četrām zīmēm aiz komata. Plāna daļu skaits tiek aprēķināts un noapaļots ar precizitāti līdz septiņām zīmēm aiz komata.

Peļņa vai zaudējumi, kas radušies, Plāna aktīvus un saistības ārvalstu valūtās pārrēķinot latos, ietverti Plāna ieguldījumu vērtības pieauguma pārskatā.

***Grāmatvedības uzskaites principi***

Nosakot Plāna vērtību, tiek ievēroti sekojoši vispārīgie principi:

- 1) darbības turpināšanas princips – pieņemot, ka Ieguldījumu plāns darbosies arī turpmāk;
- 2) saskaņotības vai pastāvīguma princips – nemainot Ieguldījumu plāna līdzekļu vērtības noteikšanas metodes;
- 3) piesardzības princips – novērtēšanu visos gadījumos veicot ar pienācīgu piesardzību;
- 4) uzkrāšanas princips – nosakot Ieguldījumu plāna līdzekļu vērtību, tiek ņemti vērā visi Ieguldījumu plānam piekritīgie ieņēmumi un izdevumi neatkarīgi no to saņemšanas vai maksājuma datuma un atbilstoši to uzkrātajam apjomam līdz Ieguldījumu plāna vērtības noteikšanas brīdim;
- 5) būtiskuma princips – atspoguļojot visu būtisko informāciju par darījumiem un notikumiem Ieguldījumu plāna vērtības noteikšanas brīdī.

***Plāna ieguldījumu novērtēšana***

**Parāda vērtspapīru vērtības noteikšana**

Ieguldījumi parāda vērtspapīros (gan ar fiksētu, gan ar mainīgu ienesīgumu) var tikt klasificēti kā ieguldījumi, kuri ir pieejami pārdošanai vai kā ieguldījumi, kuri tiek turēti līdz to termiņa beigām.

Saskaņā ar Līdzekļu pārvaldītāja Valdes lēmumu, visi pensiju plāna parāda vērtspapīri tiek klasificēti kā pieejami pārdošanai.

Vērtspapīru, kuri ir klasificēti kā pieejami pārdošanai, patiesā vērtība tiek noteikta kā pēdējā pieejamā kotētā šo vērtspapīru pirkšanas (bid –angļu val.) cena attiecīgajā biržā.

## HANSA PENSIJU IEGULDĪJUMU PLĀNS "STABILITĀTE"

### FINANŠU PĀRSKATU PIELIKUMI

#### PAR GADIEM, KAS NOSLĒDZĀS 2004. UN 2003. GADA 31. DECEMBRĪ

---

Informācijas avoti ir biržas, Reuter, Bloomberg, nozīmīgākie tirgus dalībnieki, kā arī citi informācijas avoti.

Ja vērtspapīru, kuri ir klasificēti kā pieejami pārdošanai, patieso vērtību nevar ticami novērtēt augstāk aprakstītajā kārtībā, tad tie tiek novērtēti amortizētajā iegādes vērtībā, pielietojot efektīvās procentu likmes metodi.

#### Vērtības noteikšana noguldījumiem kredītiestādēs

Noguldījumi kredītiestādēs sākotnēji tiek novērtēti pēc noguldītās summas. Turpmāk noguldītā summa katru dienu tiek palielināta par uzkrāto procentu summu. Ja noguldījuma līgumā ir paredzēta uzkrāto procentu izmaksa pa daļām, tad dienā, kad tiek saņemti uzkrātie procenti, noguldītā summa tiek samazināta par saņemto procentu summu.

#### Ārvalstu valūtas

Plāna manta, ja tā nominēta ārvalstu valūtā, tiek pārrēķināta latos, ņemot par pamatu Latvijas Bankas ārvalstu valūtu kursu vērtības aprēķināšanas dienā.

Izmantoti šādi ārvalstu valūtas kursi:

Valūta	2004.gada 31.decembris	2003.gada 31.decembris
1 EEK	-	0.0431 LVL
1 EUR	-	0.674 LVL
1 USD	-	0.541 LVL
1 GBP	0.996 LVL	0.960 LVL
1 LTL	-	0.195 LVL

#### *Ienākumu un izdevumu uzskaitē*

Visi ienākumi un izdevumi tiek atspoguļoti, ievērojot uzkrāšanas principu.

#### *Aktīvu un saistību pārskata posteņu atzīšana*

Aktīvu pirkšana un pārdošana tiek uzskaitīta darījuma dienā.

## 2. RISKU PĀRVALDĪŠANA

Riska pārvaldīšana pamatojas uz sabiedrības organizatorisko struktūru un katrai struktūrvienībai noteikto atbildību, pienākumiem un tiesībām. Ieguldījumu fondu un ieguldījumu plānu līdzekļu pārvaldē sabiedrība ievēro likumus, normatīvajos aktos, kā arī plāna prospektā noteiktās prasības attiecībā uz risku ierobežošanu.

**Kredītrisks** ir darījuma partnera vai emitenta, kura vērtspapīros ir ieguldīti plāna līdzekļi, nespēja vai atteikšanās pildīt saistības. Lai ierobežotu darījumu partnera kredītrisku, tiek apstiprināti darījumu partneri, ar kuriem ir atļauts slēgt darījumus ar plānā esošajiem līdzekļiem. Plāna darījumu partnerus ir ieteikts izvēlēties no šādām Latvijā reģistrētām kredītiestādēm vai ārvalstu banku filiālēm – AS Latvijas Hipotēku un zemes banka, AS Nordea Rīgas filiāle, AS Unibanka, AS Parekss banka, AS Hansabanka, kā arī Hansapank (Igaunija) un Hansabankas (Lietuva). Tiek izvēlēts partneris, kuram ir lielākā pieredze un kurš ir aktīvākais tirgus dalībnieks attiecīgajā tirgus sektorā. Vēl jāņem vērā darījumu slēgšanas ērtums, drošības naudas izvietošanas nepieciešamība, norēķinu ātrums un tamlīdzīgi faktori.

## HANSA PENSIJU IEGULDĪJUMU PLĀNS "STABILITĀTE"

### FINANŠU PĀRSKATU PIELIKUMI

#### PAR GADU, KAS NOSLĒDZĀS 2004. GADA 31. DECEMBRĪ

---

Emitentu kredītriska novērtēšanai praksē izmanto kredītreitingu aģentūru piešķirtos kredītreitingus. Jo augstāks kredītreitings, jo mazāka varbūtība, ka emitents nespēs pildīt savas saistības. Plāna termiņnoguldījumi tika izvietoti tikai AS Unibanka, AS Parekss banka, AS Nord/LB banka, VAS Latvijas Hipotēku un zemes bankā, AS Māras bankā un AS Hansabankā. Gada beigās 3.9% no plāna aktīviem bija ieguldīti tādu emitentu obligācijās, kuru reitings ir zemāks par investīciju klasi. Vidējais svērtais plāna ieguldījumu kredītreitings pārskata gada beigās bija A2 atbilstoši Moody's kredītreitingu skalai.

**Procentu likmju risks.** Palielinoties procentu likmēm, samazinās parādzīmju vērtība. Jo garāks ir parādzīmju atlikušais termiņš līdz dzēšanai, jo straujāka ir parādzīmju vērtības samazināšanās, ja procentu likmes pieaug. Plāna procentu likmju risku var novērtēt pēc ieguldījumu vidējā svērtā atlikušā termiņa līdz dzēšanai. Plānam šis rādītājs pārskata gada beigās bija 548 dienas (2003. gada beigās - 963 dienas), kas ir 1 gads un seši mēneši.

Nozīmīgākais Plāna ieguldījums no procentu likmju riska viedokļa ir LR desmit gadu parādzīme (6,6% no plāna aktīvu vērtības) ar atlikušo termiņu līdz dzēšanai, kas nedaudz pārsniedz 8 gadus.

**Valūtas risks.** Tas ir risks, ka, mainoties valūtu kursiem, to plāna ieguldījumu, kuri veikti ārvalstu valūtās, vērtība var samazināties vai palielināties.

Gada beigās kopējie ieguldījumi ārvalstu valūtās bija tikai 0.6% no plāna aktīviem.

**Likviditātes risks** ir iespēja noteiktā laika periodā ar minimāliem izdevumiem realizēt kādu no Plāna aktīviem, lai nodrošinātu Plāna daļu dzēšanu.

2003. gads bija pirmais darbības gads ieguldījumu Plānam Stabilitāte. 2004. gadā bija vērojams straujš plāna aktīvu pieaugums, pateicoties jaunu dalībnieku piesaistei. Kopējās iemaksas plānā gada laikā ir bijušas 1 613 333 LVL, bet izmaksas no plāna – tikai 133 013 LVL.

Plāna likviditāte tiek nodrošināta, turot daļu no plāna līdzekļiem īstermiņa depozītos un norēķinu kontā (gada beigās ~ 3% no kopējiem plāna līdzekļiem), kā arī ieguldot ātri pārdodamos vērtspapīros, piem., LR parādzīmēs (32% no kopējiem plāna līdzekļiem).

HANSA PENSIJU IEGULDĪJUMU PLĀNS "STABILITĀTE"

FINANŠU PĀRSKATU PIELIKUMI

PAR GADU, KAS NOSLĒDZĀS 2004. GADA UN 2003. GADA 31. DECEMBRĪ

2. IEGULDĪJUMU PORTFEĻA PĀRSKATS UZ 2004. GADA 31. DECEMBRĪ

2.1 Ieguldījumi Latvijas Republikā

Ieguldījums	Dzēšanas datums	Skaits	Iegādes vērtība LVL	Ieguldījuma vērtība, LVL	T.sk uzkrātie procenti LVL	% no plāna neto aktīviem
<b>Regulētos tirgos tirgotie finanšu instrumenti</b>						
<i>Valsts un pašvaldību parāda vērtspapīri</i>						
Latvijas valsts parādzīmes	02.04.2014	148	14 972	15 652	523	0.61
Latvijas valsts parādzīmes	14.02.2013	1 556	161 077	170 147	7 000	6.61
Latvijas valsts parādzīmes	08.05.2007	430	45 357	44 944	349	1.75
Latvijas valsts parādzīmes	26.01.2006	2 320	251 956	250 368	8 064	9.73
Latvijas valsts parādzīmes	26.08.2005	800	77 064	78 360	-	3.05
Latvijas valsts parādzīmes	08.07.2005	1 000	96 656	98 380	-	3.82
Latvijas valsts parādzīmes	24.03.2005	1 634	179 612	169 418	3 976	6.59
<b>Kopā</b>			<b>826 694</b>	<b>827 269</b>	<b>19 912</b>	<b>32.16</b>
<i>Komerscābiedrību parāda vērtspapīri</i>						
AS Latvijas Unibanka obligācijas	28.01.2005	1430	148 134	147 190	3 925	5.72
VAS Latvijas Hipotēku un zemes bankas ķīlu zīmes	15.08.2006	1 088	115 278	115 649	2 652	4.50
AS Baltic Trust Bank ķīlu zīmes	01.12.2007	1 000	102 860	100 460	460	3.91
<b>Kopā</b>			<b>366 272</b>	<b>363 299</b>	<b>7 037</b>	<b>14.13</b>
<i>Noguldījumi kredītiestādēs</i>						
AS Hansabanka			200 000	202 786	2 786	7.89
AS Nordea Bank Finland Plc.Latvijas filiāle			50 000	50 711	711	1.97
AS Latvijas Unibanka			216 500	226 925	10 425	8.82
AS Nord/LB Latvija			229 000	236 964	7 964	9.21
AS Māras banka			100 000	100 121	121	3.89
AS Parex banka			220 000	227 861	7 861	8.86
VAS Latvijas Hipotēku un Zemes banka			228 500	237 792	9 292	9.24
<b>Kopā</b>			<b>1 244 000</b>	<b>1 283 160</b>	<b>39 160</b>	<b>49.88</b>
<b>Latvijas Republika kopā</b>			<b>2 436 966</b>	<b>2 473 728</b>	<b>66 109</b>	<b>96.17</b>

HANSA PENSIJU IEGULDĪJUMU PLĀNS "STABILITĀTE"

FINANŠU PĀRSKATU PIELIKUMI

PAR GADU, KAS NOSLĒDZĀS 2004. GADA UN 2003. GADA 31. DECEMBRĪ

2. IEGULDĪJUMU PORTFEĻA PĀRSKATS UZ 2004. GADA 31. DECEMBRĪ  
(TURPINĀJUMS)

2.2 Ieguldījumi Pārējās valstīs

Ieguldījums, emitenta izcelsmes valsts	Dzēšanas datums	Skaits	Iegādes vērtība LVL	Ieguldījuma vērtība, LVL	T. sk uzkrātie procenti LVL	% no plāna neto aktīviem
<b>Regulētos tirgos tirgotie finanšu instrumenti</b>						
<i>Komeršsabiedrību parāda vērtspapīri</i>						
Deutsche Telekom INT Vācija	15.06.2005	14	14 085	14 151	44	0.55
<b>Kopā</b>			<b>14 085</b>	<b>14 151</b>	<b>44</b>	<b>0.55</b>
<i>Pārējo emitentu vērtspapīri</i>						
AS Nordic Investment Bank obligācijas	25.07.2007	50	50 366	51 215	915	1.99
<b>Kopā</b>			<b>50 366</b>	<b>51 215</b>	<b>915</b>	<b>1.99</b>
<i>Pārējās valstīs kopā</i>						
<b>Ieguldījumu portfelis kopā</b>			<b>2 501 417</b>	<b>2 539 094</b>	<b>67 068</b>	<b>98.71</b>

IEGULDĪJUMU PORTFEĻA PĀRSKATS UZ 2003. GADA 31. DECEMBRĪ

2.1 Ieguldījumi Latvijas Republikā

Ieguldījums	Dzēšanas datums	Skaits	Iegādes vērtība LVL	Ieguldījuma vērtība, LVL	T. sk uzkrātie procenti LVL	% no plāna neto aktīviem
<b>Regulētos tirgos tirgotie finanšu instrumenti</b>						
<i>Valsts un pašvaldību parāda vērtspapīri</i>						
Latvijas valsts parādzīmes	07.05.2004	500	49 222	49 435	-	4.81
Latvijas valsts parādzīmes	24.09.2004	100	9 672	9 753	-	0.95
Latvijas valsts parādzīmes	24.03.2005	1 290	142 139	140 356	3 139	13.64
Latvijas valsts parādzīmes	26.01.2006	300	33 658	33 458	1 043	3.25
Latvijas valsts parādzīmes	08.05.2007	500	45 357	45 439	349	4.41
Latvijas valsts parādzīmes	14.02.2013	1 056	108 329	110 530	4 751	10.75
<b>Kopā</b>			<b>388 377</b>	<b>388 971</b>	<b>9 282</b>	<b>37.81</b>
<i>Komeršsabiedrību parāda vērtspapīri</i>						
AS Latvijas Unibanka obligācijas	28.01.2005	440	46 255	46 356	1 208	4.51
VAS Latvijas Hipotēku un zemes bankas ķīlu zīmes	15.08.2006	100	10 699	10 705	244	1.04
<b>Kopā</b>			<b>56 954</b>	<b>57 061</b>	<b>1 452</b>	<b>5.55</b>
<i>Noguldījumi kredītiestādēs</i>						
AS Latvijas Unibanka			96 500	98 988	2 488	9.62
AS Nord/LB Latvija			96 500	98 809	2 309	9.61
AS Parex banka			98 000	99 966	1 966	9.72
VAS Latvijas Hipotēku un Zemes banka			93 500	95 776	2 276	9.31
<b>Kopā</b>			<b>384 500</b>	<b>393 539</b>	<b>9 039</b>	<b>38.26</b>
<b>Latvijas Republika kopā</b>			<b>829 831</b>	<b>839 571</b>	<b>19 773</b>	<b>81.62</b>

## HANSA PENSIJU IEGULDĪJUMU PLĀNS "STABILITĀTE"

### FINANŠU PĀRSKATU PIELIKUMI

PAR GADU, KAS NOSLĒDZĀS 2004. GADA UN 2003. GADA 31. DECEMBRĪ

## 2. IEGULDĪJUMU PORTFEĻA PĀRSKATS UZ 2003. GADA 31. DECEMBRI (TURPINĀJUMS)

### 2.2 Ieguldījumi Pārējās valstīs

Ieguldījums	Dzēšanas datums	Skaits	Iegādes vērtība LVL	Ieguldījuma vērtība, LVL	T. sk uzkrātie procenti LVL	% no plāna neto aktīviem
<b>Regulētos tirgos tirgotie finanšu instrumenti</b>						
<i>Valsts un pašvaldību parāda vērtspapīri</i>						
Lielbritānijas valsts obligācijas	07.03.2008	27	25 691	26 708	409	2.60
<b>Kopā</b>			<b>25 691</b>	<b>26 708</b>	<b>409</b>	<b>2.60</b>
<i>Komersabiedrību parāda vērtspapīri</i>						
<b>PGNiG Finance BV</b>						
(garantē Polskie Górnictwo Naftowe i Gazownictwo)	30.10.2006	29	20 048	20 405	1 208	1.99
<b>Mobile TeleSystems Finance SA</b>						
(garantē "Мобильные ТелеСистемы")	30.01.2008	15	9 465	9 150	330	0.89
<b>ОАО "Газпром"</b>						
(daļība aizdevumā, emitents Salomon Brothers AG)	25.04.2007	15	9 271	9 075	134	0.88
<b>TPSA Finance BV</b>						
(garantē Telekomunikacija Polska)	10.12.2008	19	12 287	11 655	44	1.13
<b>Deutsche Telekom International Finance BV (garantē Deutsche Telekom AG)</b>						
	15.06.2005	14	14 085	13 982	43	1.36
<b>Bayer AG</b>						
	10.04.2007	32	22 484	23 589	839	2.29
<b>ОАО "Внешторгбанк"</b>						
(daļība aizdevumā, emitents VTB Capital SA)	11.12.2008	300	16 457	16 431	59	1.60
<b>Kopā</b>			<b>104 097</b>	<b>104 287</b>	<b>2 657</b>	<b>10.14</b>
<i>Pārējo emitentu vērtspapīri</i>						
Nordic Investment Bank obligācijas	25.07.2007	50	50 366	51 240	915	4.98
<b>Kopā</b>			<b>50 366</b>	<b>51 240</b>	<b>915</b>	<b>4.98</b>
<b>Pārējās valstīs kopā</b>						
			<b>180 154</b>	<b>182 235</b>	<b>3 981</b>	<b>17.72</b>
<b>Ieguldījumu portfelis kopā</b>						
			<b>1 009 985</b>	<b>1 021 806</b>	<b>23 754</b>	<b>99.34</b>

## 3. PRASĪBAS UZ PIEPRASĪJUMU PRET KREDĪTIESTĀDĒM

Prasības uz pieprasījumu pret kredītiestādēm uz 2004. gada 31. decembri sastāv no prasībām uz pieprasījumu pret Plāna Turētājbanku AS "Hansabanka".

**HANSA PENSIJU IEGULDĪJUMU PLĀNS "STABILITĀTE"****FINANŠU PĀRSKATU PIELIKUMI****PAR GADU, KAS NOSLĒDZĀS 2004. GADA UN 2003. GADA 31. DECEMBRĪ****4. PĀRĒJĀS SAISTĪBAS**

Pārējās saistības uz 2004. un 2003.gada 31.decembri sastāv no uzkrātajām atlīdzībām Līdzekļu pārvaldītājam un Turētājbankai.

	<b>2004</b>	<b>2003</b>
	<b>LVL</b>	<b>LVL</b>
Atlīdzība Līdzekļu pārvaldītājam	2 185	872
Atlīdzība Turētājbankai	393	157
Pārējas atlīdzības	3	19
<b>Kopā</b>	<b>2 581</b>	<b>1 048</b>

**5. INFORMĀCIJA PAR AKTĪVU UN SAISTĪBU PĀRSKATA POSTEŅU KUSTĪBU 2004. GADĀ**

Tabulā atspoguļotā finanšu informācija ir uzrādīta latos (LVL).

<b>Postenis</b>	<b>Uzskaites vērtība gada sākumā</b>	<b>Palielinājums pārskata gadā</b>	<b>Samazinājums pārskata gadā</b>	<b>Pārvērtēšana pārskata gadā</b>	<b>Uzskaites vērtība pārskata gada beigās</b>
Prasības uz pieprasījumu pret kredītiestādēm	7 905	2 547 130	(2 519 311)	-	35 724
Parāda vērtspapīri un citi vērtspapīri ar fiksētu ienākumu	628 267	931 180	(321 199)	17 686	1 255 934
Terminnoguldījumi kredītiestādēs	384 500	1 237 777	(378 277)	-	1 244 000
Uzkrātie ienākumi	9 039	38 430	(8 309)	-	39 160
Pārējās saistības	(1 048)	(21 218)	19 685	-	(2 581)
<b>Kopā</b>	<b>1 028 663</b>	<b>4 733 299</b>	<b>(3 207 411)</b>	<b>17 686</b>	<b>2 572 237</b>

**INFORMĀCIJA PAR AKTĪVU UN SAISTĪBU PĀRSKATA POSTEŅU KUSTĪBU 2003. GADĀ**

Tabulā atspoguļotā finanšu informācija ir uzrādīta latos (LVL).

<b>Postenis</b>	<b>Uzskaites vērtība gada sākumā</b>	<b>Palielinājums pārskata gadā</b>	<b>Samazinājums pārskata gadā</b>	<b>Pārvērtēšana pārskata gadā</b>	<b>Uzskaites vērtība pārskata gada beigās</b>
Prasības uz pieprasījumu pret kredītiestādēm	-	1 444 918	(1 437 013)	-	7 905
Parāda vērtspapīri un citi vērtspapīri ar fiksētu ienākumu	-	779 644	(134 455)	(16 922)	628 267
Terminnoguldījumi kredītiestādēs	-	474 613	(90 113)	-	384 500
Uzkrātie ienākumi	-	10 050	(1 011)	-	9 039
Pārējās saistības	-	(6 736)	5 688	-	(1 048)
<b>Kopā</b>	<b>-</b>	<b>2 702 489</b>	<b>(1 656 904)</b>	<b>(16 922)</b>	<b>1 028 663</b>

**HANSA PENSIJU IEGULDĪJUMU PLĀNS "STABILITĀTE"****FINANŠU PĀRSKATU PIELIKUMI****PAR GADU, KAS NOSLĒDZĀS 2004. GADA UN 2003. GADA 31. DECEMBRĪ**

---

**6. AKTĪVU UN SAISTĪBU SADALĪJUMS PĒC VALŪTĀM UZ 2004. GADA 31. DECEMBRI**

Plāna ieguldījumu valūtu struktūra 2004. gada 31. decembrī (LVL izteiksmē) :

<b>Postenis</b>	<b>LVL</b>	<b>GBP</b>	<b>Kopā</b>
Prasības uz pieprasījumu pret kredītiestādēm	35 724	-	35 724
Valsts un pašvaldību parāda vērtspapīri	827 269	-	827 269
Komersabiedrību parāda vērtspapīri	414 514	14 151	428 665
Termiņnoguldījumi kredītiestādēs	1 244 000	-	1 244 000
Uzkrātie ienākumi	39 160	-	39 160
Pārējās saistības	(2 581)	-	(2 581)
<b>Kopā</b>	<b>2 558 086</b>	<b>14 151</b>	<b>2 572 237</b>
% no Plāna neto aktīviem	99.45	0.55	100.00

**AKTĪVU UN SAISTĪBU SADALĪJUMS PĒC VALŪTĀM UZ 2003. GADA 31. DECEMBRI**

Plāna ieguldījumu valūtu struktūra 2003. gada 31. decembrī (LVL izteiksmē) :

<b>Postenis</b>	<b>LVL</b>	<b>EUR</b>	<b>USD</b>	<b>GBP</b>	<b>Kopā</b>
Prasības uz pieprasījumu pret kredītiestādēm	7 905	-	-	-	7 905
Valsts un pašvaldību parāda vērtspapīri	388 971	-	-	26 708	415 679
Komersabiedrību parāda vērtspapīri	108 301	43 994	46 311	13 982	212 588
Termiņnoguldījumi kredītiestādēs	384 500	-	-	-	384 500
Uzkrātie ienākumi	9 039	-	-	-	9 039
Pārējās saistības	(1 048)	-	-	-	(1 048)
<b>Kopā</b>	<b>897 668</b>	<b>43 994</b>	<b>46 311</b>	<b>40 690</b>	<b>1 028 663</b>
% no Plāna neto aktīviem	87.27	4.28	4.50	3.95	100.00

**HANSA PENSIJU IEGULDĪJUMU PLĀNS "STABILITĀTE"**

**FINANŠU PĀRSKATU PIELIKUMI**

**PAR GADU, KAS NOSLĒDZĀS 2004. GADA UN 2003. GADA 31. DECEMBRĪ**

**7. PLĀNA AKTĪVU UN SAISTĪBU TERMIŅSTRUKTŪRA (LIKVIDITĀTE) UZ 2004. GADA 31. DECEMBRĪ**

Tabulā atspoguļotā finanšu informācija ir uzrādīta latos (LVL).

Plāna aktīvu un saistību termiņstruktūra 2004. gada 31.decembrī ir sekojoša:

Postenis	līdz 1 mēn.	1 līdz 3 mēn.	3 līdz 6 mēn.	6 līdz 12 mēn.	1 līdz 5 gadiem	5 un vairāk gadi	Kopā
Prasības uz pieprasījumu pret kredītiestādēm	35 724	-	-	-	-	-	35 724
Valsts un pašvaldību parāda vērtspapīri	-	169 418	-	176 740	295 313	185 798	827 269
Komersabiedrību parāda vērtspapīri	147 190	-	14 151	-	267 324	-	428 665
Termiņnoguldījumi kredītiestādēs	85 000	60 000	70 000	390 000	639 000	-	1 244 000
Uzkrātie ienākumi	3 734	3 106	5 871	14 090	12 359	-	39 160
Pārējās saistības	(2 581)	-	-	-	-	-	(2 581)
<b>Kopā</b>	<b>269 067</b>	<b>232 524</b>	<b>90 022</b>	<b>580 830</b>	<b>1 213 996</b>	<b>185 798</b>	<b>2 572 237</b>
% no neto aktīviem	10.46	9.04	3.50	22.58	47.20	7.22	100.00

**PLĀNA AKTĪVU UN SAISTĪBU TERMIŅSTRUKTŪRA (LIKVIDITĀTE) UZ 2003. GADA 31. DECEMBRĪ**

Plāna aktīvu un saistību termiņstruktūra 2003. gada 31.decembrī ir sekojoša:

Postenis	līdz 1 mēn.	1 līdz 3 mēn.	3 līdz 6 mēn.	6 līdz 12 mēn.	1 līdz 5 gadiem	5 un vairāk gadi	Kopā
Prasības uz pieprasījumu pret kredītiestādēm	7 905	-	-	-	-	-	7 905
Valsts un pašvaldību parāda vērtspapīri	-	-	49 435	9 753	329 783	26 708	415 679
Komersabiedrību parāda vērtspapīri	-	-	-	-	184 502	28 086	212 588
Termiņnoguldījumi kredītiestādēs	54 000	24 000	4 000	19 000	270 000	13 500	384 500
Uzkrātie ienākumi	991	930	138	1 167	3 901	1 912	9 039
Pārējās saistības	(1 048)	-	-	-	-	-	(1 048)
<b>Kopā</b>	<b>61 848</b>	<b>24 930</b>	<b>53 573</b>	<b>29 920</b>	<b>788 186</b>	<b>70 206</b>	<b>1 028 663</b>
% no neto aktīviem	6.01	2.42	5.21	2.91	76.62	6.83	100.00

**HANSA PENSIJU IEGULDĪJUMU PLĀNS "STABILITĀTE"****FINANŠU PĀRSKATU PIELIKUMI****PAR GADU, KAS NOSLĒDZĀS 2004. GADA UN 2003. GADA 31. DECEMBRĪ****8. PLĀNA AKTĪVU ĢEOGRĀFISKAIS IZVIETOJUMS UZ 2004. GADA 31. DECEMBRĪ**

Plāna aktīvu ģeogrāfiskais izvietojums parāda vērtspapīriem noteikts pēc tās institūcijas izcelsmes valsts, kura saskaņā ar emisijas prospektu uzņemas parādu dzēšanas saistības. Termiņnoguldījumiem kredītiestādēs ģeogrāfiskais izvietojums noteikts pēc kredītiestādes reģistrācijas vietas.

Plāna ieguldījumu ģeogrāfiskais izvietojums 2004. gada 31. decembrī ir sekojošs:

<b>Ģeogrāfiskais reģions</b>	<b>Latvija</b>	<b>Vācija</b>	<b>Starpt. fin. institūcijas</b>	<b>Kopā</b>
Prasības uz pieprasījumu pret kredītiestādēm	35 724	-	-	35 724
Valsts un pašvaldību parāda vērtspapīri	827 269	-	-	827 269
Komersabiedrību parāda vērtspapīri	363 299	14 151	51 215	428 665
Termiņnoguldījumi kredītiestādēs	1 244 000	-	-	1 244 000
Uzkrātie ienākumi	39 160	-	-	39 160
Pārējās saistības	(2 581)	-	-	(2 581)
<b>Kopā</b>	<b>2 506 871</b>	<b>14 151</b>	<b>51 215</b>	<b>2 572 237</b>
% no Plāna neto aktīviem	97.46	0.55	1.99	100.00

**PLĀNA AKTĪVU ĢEOGRĀFISKAIS IZVIETOJUMS UZ 2003. GADA 31. DECEMBRĪ**

Plāna ieguldījumu ģeogrāfiskais izvietojums 2003. gada 31. decembrī ir sekojošs:

<b>Ģeogrāfiskais reģions</b>	<b>Latvija</b>	<b>Vācija</b>	<b>Lielbritānija</b>	<b>Polija</b>	<b>Krievija</b>	<b>Starpt. fin. institūcijas</b>	<b>Kopā</b>
Prasības uz pieprasījumu pret kredītiestādēm	7 905	-	-	-	-	-	7 905
Valsts un pašvaldību parāda vērtspapīri	388 971	-	26 708	-	-	-	415 679
Komersabiedrību parāda vērtspapīri	57 060	37 572	-	32 060	34 656	51 240	212 588
Termiņnoguldījumi kredītiestādēs	384 500	-	-	-	-	-	384 500
Uzkrātie ienākumi	9 039	-	-	-	-	-	9 039
Pārējās saistības	(1 048)	-	-	-	-	-	(1 048)
<b>Kopā</b>	<b>846 427</b>	<b>37 572</b>	<b>26 708</b>	<b>32 060</b>	<b>34 656</b>	<b>51 240</b>	<b>1 028 663</b>
% no Plāna neto aktīviem	82.28	3.65	2.60	3.12	3.37	4.98	100.00

## HANSA PENSIJU IEGULDĪJUMU PLĀNS "STABILITĀTE"

### FINANŠU PĀRSKATU PIELIKUMI

PAR GADU, KAS NOSLĒDZĀS 2004. GADA UN 2003. GADA 31. DECEMBRĪ

---

#### 9. VĒRTSPAPĪRU KLASIFIKĀCIJA

Saskaņā ar Līdzekļu pārvaldītāja Valdes lēmumu, visi pensiju plāna parāda vērtspapīri tiek klasificēti kā pieejami pārdošanai.

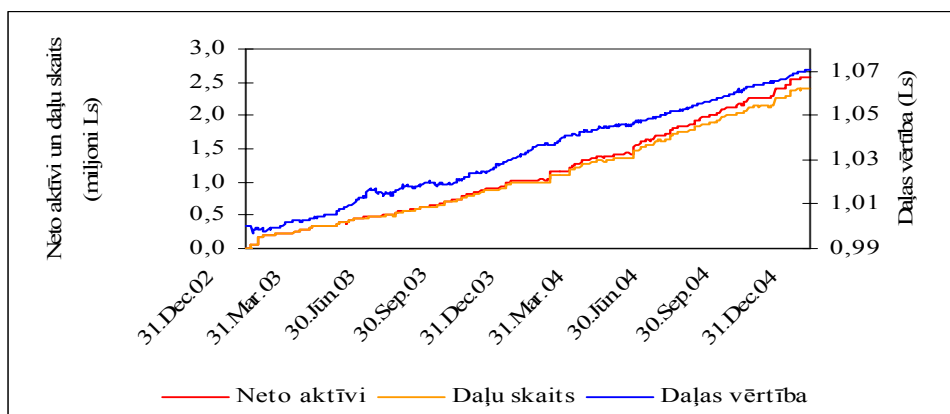
#### 10. NODOKĻI

Saskaņā ar Latvijas Republikas likumu "Valsts fondēto pensiju likums" Plāns nav juridiska persona. Pārskata gadā no Plāna līdzekļiem nodokļi netika maksāti.

#### 11. PLĀNA AKTĪVU IEKĪLĀŠANA UN APGRŪTINĀJUMI

Uz pārskata gada beigām Plāna aktīvi nav ieķīlāti vai citādi apgrūtināti.

#### 12. PLĀNA NETO AKTĪVU, PLĀNA DAĻU SKAITA UN DAĻAS VĒRTĪBAS DINAMIKA



#### 13. NOTIKUMI PĒC PĀRSKATA PERIODA BEIGĀM

Laika periodā kopš pārskata gada pēdējās dienas nav bijuši notikumi, kas būtiski ietekmētu Plāna finansiālo stāvokli 2004. gada 31. decembrī

\*\*\*\*\*